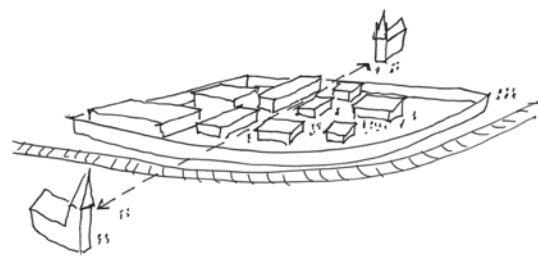


08.

Het nieuwe gevangeniscomplex in Haren vervangt de gevangenissen van Sint-Gillis, Vorst en Berkendael. Het zal in totaal 1.190 gevangenen huisvesten. De gevangenis formuleert zowel een alternatief voor het traditionele panopticonmodel – waarbij de gevangenen zich voortdurend in de gaten gehouden voelen – als voor het model-Ducpétiaux – dat gevangen individueel afzondert. Het nieuwe complex is gebaseerd op het concept van 'een gevangenisinfrastructuur in humane omstandigheden' in de geest van de nieuwe Basiswet (2005). De gevangenis van Haren wordt een dorp met residentiële functies, gemeenschappelijke voorzieningen voor verschillende doelgroepen, opleidingslokalen en werkplaatsen. De gevangenis zal uitgevoerd worden via een DBFM-overeenkomst (Design, Build, Finance, Maintain). Dat betekent dat private bedrijven instaan voor het ontwerp, de bouw, de financiering en het onderhoud van de gevangenis. De federale Regie der Gebouwen treedt op als bouwheer en betaalt gedurende 25 jaar een beschikbaarheidsvergoeding. Na die periode wordt het gebouw eigendom van de Belgische staat.

Na een workshop waarin het ministerie van Justitie verschillende academici, onafhankelijke experts, de bMa en de Vlaams Bouwmeester bij elkaar bracht, schreef de federale overheid een overheidsopdracht uit voor bouwpromotoren. Het bestek bevatte de architecturale randvoorwaarden van het project en wees op het belang van de inpassing in de omgeving. Die laatste eis kwam er op aanbeveling van het Brussels en het Vlaams Gewest, de Stad Brussel, de gemeente Machelen, het buurtcomité en de politie. Diezelfde partijen zijn ook vertegenwoordigd in het begeleidingscomité dat het project in latere fasen zal blijven opvolgen. Vervolgens werd een onderhandelingsprocedure gestart met de weerhouden kandidaten. Zo'n procedure achtte men voordien niet mogelijk voor een project van deze omvang.

Cafasso Consortium werd aangeduid als projectontwikkelaar. Het consortium combineert detentie met rehabilitatie en re-integratie. Een eerste blik op de plannen en visualisaties doet denken dat het hier om een gewone dorpsuitbreiding gaat. Enkel de omheiningsmuur doet nog aan een gevangenis denken. Het gevangeniscomplex is dan ook een dorp in een dorp. De bewoners van Haren zijn echter niet opgezet met de inplanting van een 'supergevangenis' in hun dorp. De Harenaars zijn al jaren slachtoffer van allerhande grootschalige infrastructuurprojecten en zien met de gevangenis een natuurgebied en wandelpad naar Diegem verdwijnen.



INVENTARISNR.

084.

INVENTARISKAART

Inv. D02

p.194

8. Gevangeniscomplex Haren



fig. A-F





fig. G Ommuurd dorp in een dorp.

fig. G



fig. H Aandacht voor integratie in de omgeving.

fig. H

03.

De gevangenissen van Sint-Gillis, Vorst en Berkendael zijn overbevolkt en sterk verouderd. In 2016 verhuizen ze naar een nieuw complex in Haren. Dat betekent dat er in de stad bijna 10 hectare ruimte, of een oppervlakte van 15 voetbalvelden, vrijkomt. Brussel verwacht 170.000 nieuwe inwoners tegen 2020. De bevolkingsexplosie creëert een grote vraag naar bijkomende woningen en wijkvoorzieningen. Het Brussels Gewest ziet deze graag gerealiseerd op de gronden van de gevangenissen van Sint-Gillis, Vorst en Berkendael. Ondanks de druk en de verleiding van een lucratieve vastgoedoperatie – de federale staat, eigenaar van de gronden, zoekt namelijk naar opbrengsten om de gevangenis in Haren te financieren – verzet de burgemeester van Sint-Gillis zich tegen het idee om er kantoorgebouwen op te trekken. Kantoren zouden de huidige dichtheid en de mobiliteitsdruk alleen maar vergroten. De burgemeester wilde er ook geen hoogbouw.

Om de grond niet volledig aan de wetten van de private markt over te laten, wil het Brussels Gewest in overleg met de federale staat en de gemeenten in een projectdefinitie de grondslag leggen voor een stedenbouwkundig plan. De studie moet onderzoeken hoe de sites kunnen worden ontsloten vanuit de omliggende wijken, zonder hun erfgoedkundige waarde uit het oog te verliezen. De bMa heeft de opdrachtgever bijgestaan vanaf de opmaak van de studieopdracht tot de gunning van de opdracht. Het team van V+/MSA/IDEA Consult werd aangesteld om de projectdefinitie op te maken vanwege zijn innovatieve methode van 'ontwerpend onderzoek'. Het precies tekenen van de bestaande situatie, het schetsen en hertekenen van verschillende hypothesen – vier in dit geval – en het toetsen van de hypothesen aan de werkelijkheid, leggen op verrassende wijze de vele mogelijkheden en kansen voor een woonproject op deze site bloot. Volgens de bMa kan de werkwijze van ontwerpend onderzoek inspirerend zijn voor stadsplanners en bouwpromotoren in de toekomst.



INVENTARISNR.
034.

INVENTARISKAART
Inv. D03

p.196

3. Reconversie van de gevangenisites

fig. A

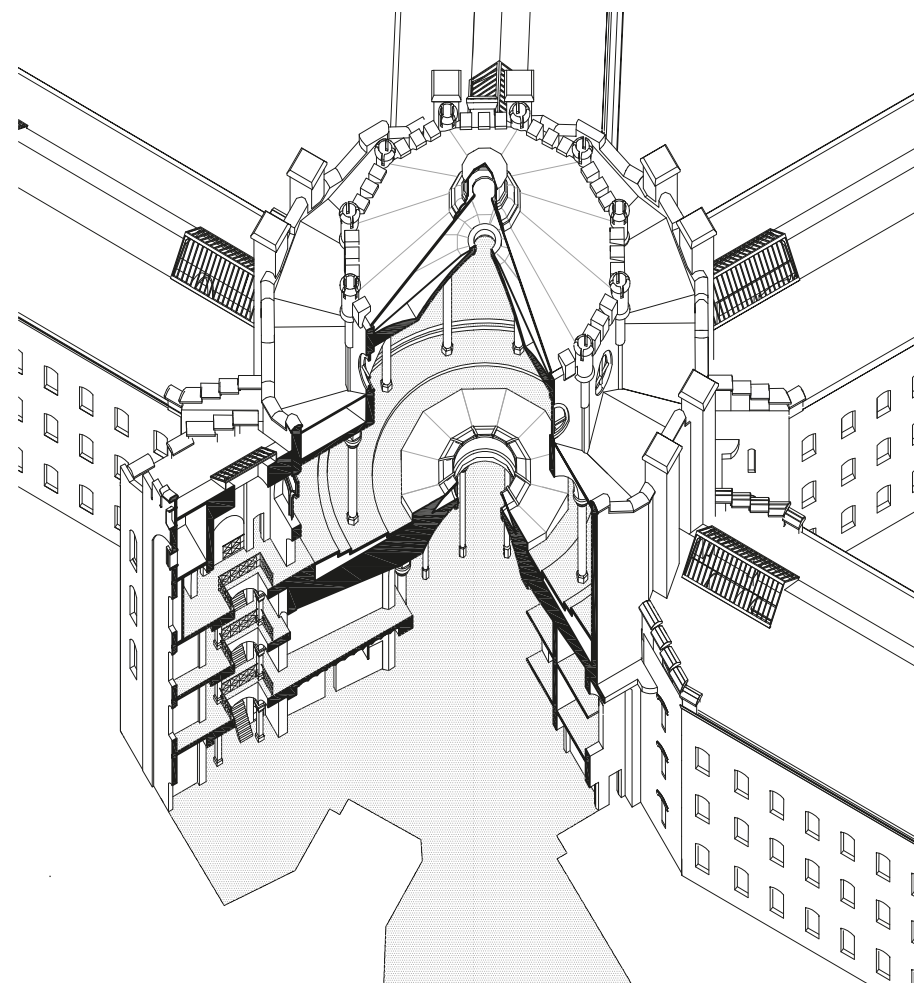


fig. A Centrale hal van de gevangenis van Sint-Gillis, bestaande toestand.

fig. B

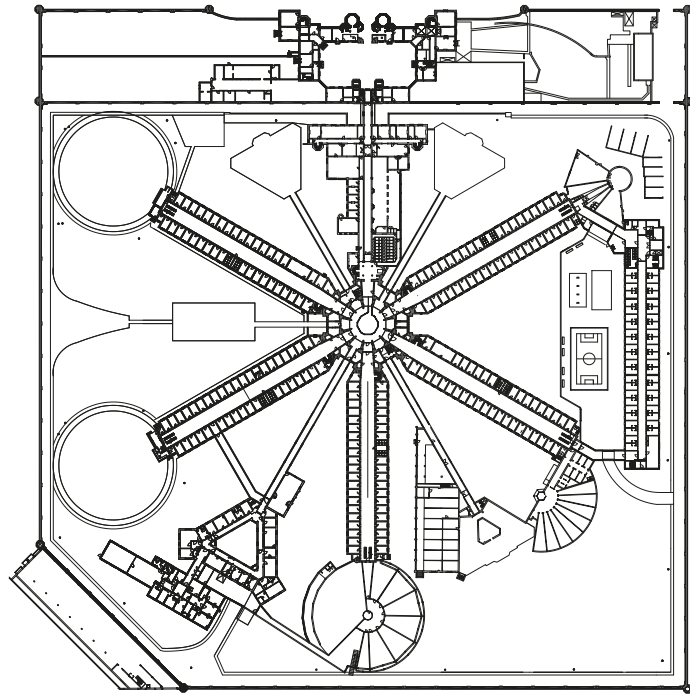


fig. C

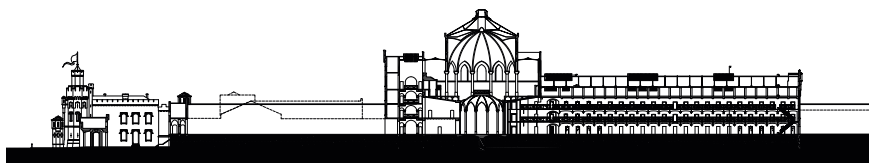


fig. D

fig. B-C Plan en doorsnede gevangenis van Sint-Gillis, bestaande toestand.

fig. D Wonen in en rond de gevangenis. Mogelijk scenario voor reconversie.

Intra/extra

In de overzichtspublicatie 'BMA / man of thoughts' van gewezen Brussels Bouwmeester Olivier Bastin wordt het gevangenisdorp Haren gepresenteerd als een humaan alternatief voor onze klassieke gevangenisinstellingen. De lichtvoetige tekst is symptomatisch voor de manier waarop een eeuwenoude strafpraktijk van afzonderen, opsluiten en beveiligen vandaag in een nieuw licht verschijnt.

Nochtans bestond de hoop om met de nieuwe gevangenis van Haren te komen tot een moderne, humane vrijheidsberoving. Het roept ook de vraag op wat de functie van de Brussels Bouwmeester is en kan zijn, nu de rol van de architect beperkt wordt tot onderaannemer van een consortium.



muros

kanttekeningen bij een gevangenisdorp

GIDEON BOIE EN FIE VANDAMME [BAVO]

Dit artikel is een kritische commentaar van de auteurs in de vorm van een reeks voetnoten bij de betreffende projectnota, die in de publicatie 'bMa/man of thoughts' werd gepubliceerd.

* **PROGRAMMA** *'Het nieuwe gevangeniscomplex in Haren vervangt de gevangenissen van Sint-Gillis, Vorst en Berkendael.'* De bestaande gevangenissen in Brussel worden gecentraliseerd en uitgebreid met enkele extra detentiefaciliteiten. Het complex zal in totaal plaats bieden aan niet minder dan 1.190 gedetineerden. Acht entiteiten worden opgetrokken: twee arresthuizen (306 plaatsen), strafhuis mannen (224), open vrouwegevangenis (60), gesloten vrouwegevangenis (100), jongereninstelling (30), forensisch psychiatrisch centrum (144) en voorziening voor beperkte detentie (20). Daarbij komt een centraal gebouw voor ontvangst, administratie en raadzaal alsook werkplaatsen en technische gebouwen. Alle gebouwen worden samengebracht binnen één perimeteer met één centrale toegang.

* **LOCATIE** Voor deze operatie werd een terrein van circa 18 hectare gevonden op een van de weinige grondreserves in het Brussels Gewest – de zone tussen de NAVO-terreinen en de grens met het Vlaams Gewest. Het betreft de oude Wanson-site, ingesloten door de spoorweg, Woluwelaan, Haachtsesteenweg en Witloofstraat. De ontsluiting was een groot discussiepunt aangezien de parking aan de Woluwelaan op Vlaams grondgebied ligt. Een eerste idee was een ontsluiting op Brussels grondgebied door een extra toegangsroutte te voorzien rechtstreeks naar de Haachtsesteenweg en parallel aan de Witloofstraat. Een andere mogelijkheid die werd overwogen was zelfs het verhuizen van de gevangenis naar Vlaams grondgebied, in het gebied rond de nationale luchthaven, maar omdat een arresthuis wettelijk binnen eenzelfde arrondissement moet gelokaliseerd worden, bleek dat niet haalbaar. De afgelegen locatie is hoe dan ook symptomatisch voor het aloude gebruik om gedetineerden naar de marge van de samenleving te verbannen. De beperkte voorzieningen in Haren maken een humanisering van de vrijheidsberoving erg moeilijk.

* **VORM** *'Het gevangenisontwerp formuleert een alternatief op de obligate Ducpétiaux1-typologie.'* In deze 19de eeuwse typologie wordt een vleugelvormig cellencomplex centraal aangestuurd vanuit een toezichtskern. Het cellencomplex bestaat doorgaans uit een open galerij (met maximaal drie verdiepingen), waardoor elke beweging direct gecontroleerd kan worden. De centrale toezichtskern zorgt ook voor een concentratie van alle circulatie doorheen één punt. Niets daarvan in het nieuwe ontwerp voor Haren, dat het cellulaire complex opknijpt en kriskras over het terrein verspreidt. Hierdoor ontstaat de suggestie dat de gevangenis een natuurlijk gegroeid stedelijk weefsel is. Ook de cellencomplexen ondergaan een transformatie: ze worden verdeeld in kleinere leefgroepen van 30 cellen rondom een centrale leefruimte. Toch blijft het basisprincipe van Ducpétiaux binnen de nieuwe ruimtelijke structuur en architecturale typologie overeind. De nieuwe gevangenis heeft slechts één centrale toegangspoort. Alle verschillende doelgroepen (mannen, vrouwen, voorarrest, veroordeelden, forensisch psychiatrische patiënten, jongeren, etc.) en gebruikers (gedetineerden, bezoekers, personeel, advocatuur) moeten daarlangs. Ook in de interne organisatie van de gebouwen zien we per leefeenheid een centrale toezichtspost die drie leefgroepen met elkaar verbindt. Elke leefgroep bestaat uit een hoge, open en gemeenschappelijke leefruimte, omringd door drie galerijen met telkens tien celdeuren.

* **WETTELIJK KADER** *'Het ontwerp van het gevangenisdorp is gebaseerd op het concept van gevangenisinfrastructuur in humane omstandigheden.'* Hiermee wil het ontwerp tegemoet komen aan de geest van de Basiswet betreffende het gevangeniswezen en de rechtspositie van de gedetineerden (2005): ook als gedetineerden van hun bewegingsvrijheid zijn beroofd, behouden ze alle rechten op sociaal contact, opleiding, arbeidskansen, recreatie, zelfexpressie,

1 E.A. Ducpétiaux (1804-1868) was een Belgisch journalist en, in de hoedanigheid van Algemeen Inspecteur van de Gevangenissen, hervormer van het Belgische gevangenisstelsel.



BUURTBEWONERS ALS SLACHTOFFERS?

De bewoners van Haren zijn niet opgezet met de inplanting van een supergevangenis in hun dorp. De Harenaars zijn al jaren slachtoffer van allerhande grootschalige infrastructuurprojecten en zien met de gevangenis een natuurgebied en wandelpad verdwijnen.

Buurtbewoners worden keer op keer uitgespeeld als slachtoffers die moeten gecompenseerd worden voor het leed in hun achtertuin. Maar de versterking van de pastorale woonidylle in Haren door een gevangenis is niet enkel nadelig voor buurtbewoners. De verwijdering van gevangenissen uit de stadscentra is net zo min een goede zaak voor de gedetineerden, wier bezoeken en uitgaansmogelijkheden bemoeilijkt worden door lange reistijden. Het gevangenispersoneel klaagt op zijn beurt over de toename van het woon-werkverkeer. En de advocatuur vreest voor een verstoring van de rechtsgang door mogelijke fileproblemen op weg naar het Justitiepaleis.

Zo kunnen we nog wel even doorgaan. Het is niet zo dat gedetineerden in penitentiair verloop of werkverband buiten de gevangenis per definitie een gevaar voor de maatschappij betekenen. Vele gedetineerden smeken juist om begeleiding bij hun vrijlating - soms om zichzelf te beschermen en even vaak omdat ze op onzichtbare muren botsen in de zoektocht naar arbeid, woonst, op-
leiding of vriendschap.

DE GEVANGENIS VORMT VANOUDS EEN TOTAALINSTITUUT DAT ALLE MAATSCHAPPELIJKE FUNCTIES IN ZICH OPNEEMT.

seksualiteit, enzovoort. Het ontwerp van het gevangenisdorp Haren toont dat het in de praktijk op één of andere manier erg moeilijk blijkt om gevolg te geven aan de erg vooruitstrevende wetgeving.

* **SOCIALE PROBLEMATIEK** *'De gevangenis van Haren wordt een dorp met residentiële functies, gemeenschappelijke voorzieningen voor verschillende doelgroepen, opleidingslokalen en werkplaatsen.'* De beelden wekken de suggestie van een genormaliseerd stedelijk weefsel waarin gedetineerden vrij pendelen tussen woning en werk of opleidingscentrum. Ook hier weinig nieuws onder de zon: de gevangenis vormt vanouds een totaalinstituut dat alle maatschappelijke functies in zich opneemt en waar alle basisvoorzieningen sowieso voorhanden zijn. De 'vijf kwellingen van de detentie' die Gresham Sykes² definieerde zijn vooral te wijten aan het dwangmatige en onnatuurlijke karakter van de menselijke verhoudingen die binnen het totaalinstituut tot stand komen. En de simulatie van spontaan woon-werkverkeer binnen het gevangenisdorp lijkt de abnormaliteit van sociale

² De socioloog en criminoloog Gresham Sykes beschreef in het artikel 'The Pains of Imprisonment' (1958) hoe binnen een gevangenis het verlies van bewegingsvrijheid (1) altijd gepaard gaat met het verlies van toegang tot goederen en diensten (2), heteroseksuele relaties (3), autonomie (4) en - paradoxaal genoeg - individuele veiligheid (5).



verhoudingen veeleer te versterken dan af te zwakken.

* **ZAKELIJKE BELANGEN** *'De gevangenis wordt uitgevoerd via een DBFM-overeenkomst³. Dat betekent dat private bedrijven instaan voor het ontwerp, de bouw, de financiering en het onderhoud van de gevangenis.'* Als eindgebruiker is FOD Justitie verantwoordelijk voor de exploitatie - de bewaking en handhavingsoopdracht blijven dus in handen van federaal overheidspersoneel. FOD Justitie legde uiteraard ook het behoefteprogramma op aan de Regie der Gebouwen, die optreedt als bouwheer. Voor het gebruik van het gevangeniscomplex betaalt de federale overheid een jaarlijkse vergoeding om na 25 jaar het eigendom te verwerven. Het ontwerp van het gevangenisdorp vormt een compromis tussen het vooropgestelde behoeftenprogramma en de zakelijke belangen van de aannemers. Schaalvoordelen zijn daarbij doorslaggevende factoren om tal van ongebruikelijke doelgroepen op het vlak van delinquentie terug op één terrein samen te brengen, zonder aparte toegangsportalen.

* **VISIEVORMING** *'Na een workshop waarin het ministerie van Justitie verschillende academici, onafhankelijke experts, de Brusselse en Vlaamse Bouwmeesters bij elkaar bracht, schreef de federale overheid een overheidsopdracht uit voor bouwpromotoren.'* De workshop werd samengeroepen op het kabinet van voormalig minister van Justitie Stefaan De Clerck. Opvallend is dat die workshop opgedeeld werd in twee werkgroepen: een eerste, die de opgave benaderde vanuit een architecturale, stedenbouw-

³ 'Design/Build/Finance/Maintain': een vorm van publiek-private samenwerking waarbij met de private sector wordt samengewerkt voor zowel het ontwerp, de bouw, de financiering als het onderhoud.

kundige, urbanistische en landschappelijke invalshoek, en een tweede die vooral oog had voor leefkwaliteit, beveiliging en bijkomende programmering (sport, werkhuizen, wandeling, keuken, wasserij, etc.) Hiermee werd de architecturale en ruimtelijke kwaliteit van de gevangenis gereduceerd tot één onderdeel van de discussie, veeleer dan een bindend element dat zowel aan algemene aspecten als leefkwaliteit en beveiliging raakt als aan de eerder genoemde bijzondere programmapunten.

* **BESTEK** *'Het bestek bevatte de architecturale randvoorwaarden van het project en wees op het belang van de inpassing in de omgeving.'* De bedoeling was om met een 'intelligent bestek' binnen de strenge regelgeving een opening te creëren - hiervoor werd op aangeven van de Brussels Bouwmeester later Architecture Workroom Brussels ingeschakeld binnen de bestekopmaak. In de workshop werden nuttige ideeën geplukt vanuit de studie 'Werken en leven in de gevangenis: de gebruikers aan het woord' - in opdracht van de Koning Boudewijnstichting uitgevoerd door professoren Kristel Beyens, Elli Gilbert en Marie-Sophie Devresse. De betrokken overheidsdiensten beschouwden de consultatie van gebruikers als een richtinggevende, maar tegelijk praktisch onhaalbare kaart. Ter compensatie van het grootschalige karakter werd de gevangenis opgevat als iets dat vanuit de verte de indruk moet wekken een normaal dorp te zijn. De perimeter - waarvoor de Chinese muur als referentie diende - vormt een zachte, vloeiende en poreuze lijn in het landschap, die tal van zichtlijnen creëert vanop het wandelpad en de spoorlijn. Ook binnen de muur functioneert de Keelbeekweg als drager van het gebouwencomplex. Maar vreemd genoeg werd de landschappelijke inbedding van de gevangenis losgekoppeld

SINT-GILLIS BLIJFT OPEN

In de publicatie van de Brussels Bouwmeester wordt ook een studie gepresenteerd over de reconversie van de bestaande gevangenis in Sint-Gillis. De inzet van het ontwerp was het bieden van inspiratie bij de opdrachtdefinitie. De studie wilde ook tegengas geven bij de plannen van de eigenaar – FOD Justitie – om de gronden te gelde te maken ten voordele van de financiering van de nieuwe gevangenis in Haren.

De burgemeester van Sint-Gillis en voormalig Brussels minister-president Charles Picqué verzette zich tegen kantoorontwikkeling, die de woon- en mobiliteitsdruk slechts zou vergroten. De studie beoogde een woonuitbreiding in antwoord op de verwachte bevolkingsexplosie in het Hoofdstedelijk Gewest. Een bijkomende uitdaging was de aansluiting van de nu geïsoleerde site bij de omliggende omgeving.

V+, MSA en Idea Consult voerden het ontwerpend onderzoek uit. Vier hypothesen werden afgetoetst aan de economische en politieke werkelijkheid. Een eerste plan toont de mogelijkheid om rondom de karakteristieke stervorm een nieuwe schil met bebouwing te voorzien. De totale oppervlakte van de site bedraagt immers niet minder dan vijftien voetbalvelden. Een ander scenario toont hoe de perimeter en de wandelingen verdwijnen ten voordele van nieuwe wooncomplexen. De reconversieplannen liggen voorlopig stil wegens juridische onduidelijkheid omtrent het koppelen van de bouwdoSSIERS van de oude gevangenis Sint-Gillis en het nieuwe gevangenisdorp Haren. Het vrij ontwerpend onderzoek doet niettemin de vraag rijzen waarom het bestaande gevangeniscomplex in Sint-Gillis niet met evenveel enthousiasme kan worden omgebouwd, met behoud van het penitentiair programma. Het ontwerpend onderzoek van V+ toont een nieuwe schil van bebouwing die evengoed nut en voordeel biedt voor een humanisering van de bestaande gevangenisinfrastructuur en bijvoorbeeld dienstencentra, een theaterzaal, werkhuizen en/of sportinfrastructuur zou kunnen huisvesten. Op die manier vervult de perimeter een intermediaire functie tussen de binnen- en buitenwereld.

In Haren wordt nu een open vrouwenafdeling voorzien met een strijkatelier dat onmogelijk een reëel contact kan onderhouden met de omgeving, aangezien de dichtstbijzijnde woonkern op aanzienlijke afstand ligt. Zou het niet veel zinniger zijn om zo'n atelier te voorzien in het hart van Sint-Gillis zodat gedetineerden er hun diensten kunnen aanbieden aan de lokale gemeenschap in plaats van een of andere marktpartij? Dat zou ook passen in de visie dat het niet de 'vorm' van de gevangenis (in dit geval een Ducpétiaux) is die het inhumane element vormt, maar het gevangenisregime. Een kleine infrastructurele verandering kan niettemin wonderen doen. Intussen wordt in de wandelgangen gefluisterd dat Sint-Gillis sowieso open blijft, wegens de overbevolking van de gevangenis.



van de sociale integratie.

* **VERANTWOORDELIJKHEID** 'Het consortium combineert detentie met rehabilitatie en reïntegratie.' Uit de onderhandelingsprocedure wordt Cafasso weerhouden als 'geprefereerde kandidaat', met een ontwerp van Buro II. Er is tot op heden nog geen beslissing gevallen rondom het *best and final offer* van Cafasso. De ontwikkelaar staat binnen een DBFM-overeenkomst in voor het ontwerp-bouwen-financieren-onderhouden van de gevangenis, maar niet voor het operationaliseren ervan. FOD Justitie voert het personeel en gedetineerden aan en bepaalt ook zelf het regime. Wel kan gesteld worden dat het consortium de vorm vastlegt waarbinnen dat regime uitgeoefend kan worden en dus minstens medeverantwoordelijkheid draagt voor de reïntegratie en rehabilitatie van de gedetineerden. Je kunt je dus afvragen of het consortium straks ook afgerekend mag worden op de resultaatcijfers inzake recidive en mortificatie in het gevangenisdorp.

* **UITDAGING** In de discussie over een ontwerpend onderzoek door UR Architects voor de psychiatrische kliniek Sint-Amandus in Beernem stelde emeritus-professor Luc Verpoest dat de ontwerpers misschien wel een nieuw woonprogramma introduceerden in de 19de eeuwse Oude Bouw, maar uiteindelijk weinig tot niets veranderden aan de geografische afstand tussen de kliniek en het dorpscentrum – dat zich situeert aan de andere zijde van de E40. Er ontstond een felle discussie over de vraag of de aanleg van een echte dorpsstructuur op Sint-Amandus niet beter zou passen binnen de doelstelling van een omgekeerde vermaatschappelijking. Een zorgprogramma zou zo gemengd worden met wonen en met normale stedelijke voorzieningen (kleinhandel, buurtcentra, recreatie, etc.). Kunnen we in dezelfde



HOE 'DORPS' KAN HET GEVANGENISDORP ZIJN ALS HET ALLE VOORZIENINGEN BINNEN ONDOORDRINGBARE MUREN ORGANISEERT?

geest niet stellen dat het nieuwe gevangenisdorp Haren op gemakkelijke wijze progressieve ideeën van kleinschaligheid en differentiatie recupereert, maar voor het overige niets verandert aan de historische scheidslijnen die de gevangenis afzonderen van het normale leven? Hoe 'dorps' kan het gevangenisdorp Haren zijn als het alle voorzieningen binnen ondoordringbare muren organiseert en bovendien door een treinbedding en open veld afgezonderd ligt van het echte dorp Haren? Nabijheid lijkt in Haren onmogelijk te realiseren, tenzij er echt werk wordt van gemaakt om Haren als geheel uit te roepen tot het eerste gevangenisdorp van België. Alle voorzieningen die in het dorp vandaag nog ontbreken zouden dan vanuit het nieuwe penitentiaire programma gecompenseerd kunnen worden.

* **ONAFHANKELIJK ADVIES** De beperkingen van het ontwerp voor het gevangenisdorp kunnen de architect moeilijk worden verweten aangezien die binnen het bouwconsortium Cafasso maar een kleine onderaannemer is en in zijn architecturale visie noodzakelijkerwijs rekening moet houden met de grote zakelijke belangen van de PPS, waarbij de schaalvoordelen van het gevangenisdorp (niet zozeer in de bouw, maar wel in het onderhoud) stevig doorwegen. Drie factoren in de opdracht bleken onaantastbaar: de locatie, de capaciteit en het programma (combinatie van acht detentie-eenheden). Hiermee kan de architect onmogelijk voldoen aan de maatschappelijke verantwoordingsplicht ten aanzien van het algemeen nut, zoals bepaald in de wet van 1939. De architect moet naar eigen zeggen noodgedwongen een strikte scheiding maken tussen zijn persoonlijke betrokkenheid bij het leed van gedetineerden en zijn professionele verplichtingen.

FEITEN EN CIJFERS

- Bouwheer: Regie der Gebouwen
- Eindgebruiker: FOD Justitie
- Consultants: Stibbe (juridisch) ELD/Orientes (design & build), RebelGroup Advisory Belgium nv (finacial) en Procos (maintenance), studiebureau AWB
- Voorkeursbieder: Cafasso Consortium (Denys NV, FCC Construcción SA, MacQuarie Capital Group, Vialia Sociedad Gestora de Concesiones de infraestructuras SL, AAFM Facility Management bv (Aracadis Aquamen Facility Management BV), BURO II & ARCHI+I cvba, E G M architecten, Ingenieursbureau G. Dervaux nv, VK Engineering, Ares, M.O.O.Con, Advisers bvba, Typsa, Arch. Dr. Andrea Seelich
- Oppervlakte site: ca. 18ha
- Capaciteit: 1190 plaatsen
- Verdeling:
 - Twee entiteiten voor mannen (arresthuis): 306 plaatsen per entiteit
 - 1 entiteit voor mannen (strafhuis): 224 plaatsen
 - 1 entiteit voor vrouwen (gesloten): 100 plaatsen
 - 1 entiteit voor vrouwen (open): 60 plaatsen
 - 1 entiteit voor uit handen gegeven jongeren: 30 plaatsen
 - 1 forensisch psychiatrisch centrum (met medisch centrum): 144 plaatsen
 - 1 entiteit algemeen beheer (incl. beperkte detentie): 20 plaatsen
- Ter beschikkingstermijn: 25 jaar (daarna neemt de federale staat de gevangenis over)
- Beschikbaarheidsvergoeding: nog niet gekend
- Start van de bouwwerken: voorzien 2015

Het is binnen deze lege plek die de architect achterlaat, dat de rol van de Brusselse Bouwmeester als onafhankelijk adviseur onmisbaar wordt. Hierbij zal zijn advies echter, behalve de landschappelijke integratie van de supergevangenis, ook de onlosmakelijke sociale integratie moeten meenemen.

De verantwoordingsplicht van de architect wordt niet alleen bepaald door de Wet op het architectenberoep (1939), maar komt ook voort uit de Basiswet (2005). De architect lijkt voornamelijk te ontsnappen aan het *primaire verantwoordelijkheidsbeginsel*, zoals geformuleerd door de auteur van de Basiswet, Lieven Dupont. Die stelde bij de presentatie van de Basiswet aan de Kamercommissie dat men niet kan verwachten dat gedetineerden hun verantwoordelijkheid nemen als niet eerst alle betrokken actoren dat zelf doen. Voor de rol van de architect kan dat twee dingen betekenen: a) geef de gedetineerde een stem in het ontwerp van de gevangenis (ook de grote hervormer Edouard Ducpétiaux was een ex-gedetineerde); b) resocialiseer de gevangenis (vooraleer te praten over resocialisatie van gedetineerden).