

C. Kritische Reconstructie Masterplan

---

# 't Stad is ook van de gevangenen!

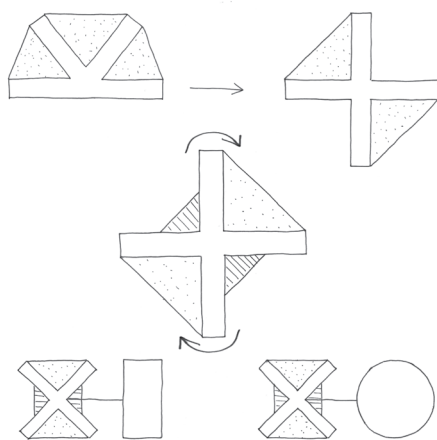
Over  
---  
Ducpétiaux-model  
Stéphane Beel  
nieuwe gevangenis Beveren  
nieuwe gevangenis Dendermonde  
omgekeerde integratie

45

# 't Stad is ook van de gevangenen!

1

— De Belgische gevangenis-  
worden -eindelijk- gemoderniseerd.  
Onlangs raakte bekend dat het  
nieuwe arresthuis van Antwerpen  
in Wilrijk zal worden gebouwd. Hoog  
tijd dus om lessen te trekken uit het  
(intussen afgeronde) ontwerpproces  
voor de gevangenis in Beveren  
en Dendermonde. Want ondanks  
het uitgepuurde architectuur-  
ontwerp van Stéphane Beel zullen  
die gevangenis al bij hun  
oplevering achterhaald zijn.



<sup>1</sup> Edouard Ducpétiaux (1804-1864) was de eerste inspecteur-generaal van de gevangenis in België en geldt als een belangrijke hervormer van het nationale gevangenisstelsel.

<sup>2</sup> De Basiswet (2005) betreffende het gevangeniswezen en de rechtspositie van de gedetineerden formuleert voor het eerst in de geschiedenis van België de mensenrechten van de gevangene.

## Vorm zonder inhoud

Architecturale en ruimtelijke kwaliteit is ook voor gevangenis belangrijk. Voormalig minister van justitie Stefaan De Clerck was zich daar goed van bewust. Hij lanceerde zelf een heus offensief om die visie uit te dragen. Colloquia en werkgroepen wekten hoge verwachtingen. In de openbare aanbestedingsprocedure voor de zogenaamde 4G's - een publiek-private samenwerking (DBFM) voor de bouw van gevangenis in Beveren, Dendermonde, Leuze-en-Hainaut en Marche-en-Famenne - golden ook de architecturale en ruimtelijke kwaliteit als beoordelingscriteria (voor 20 punten op 100). Maar er kwam ook felle kritiek. Peter Vermeulen (Ruimte nr.4, januari 2010) miste vooral een doordachte visie op humane detentie. Hij voorspelde dat met de inbreng van architecten met naam en faam het niet zou volstaan om de gevangenisarchitectuur fundamenteel te vernieuwen.

De bouw van de gevangenis in Beveren en Dendermonde door de Nederlandse projectontwikkelaar BAM-PPP lijkt de voorspelling van Vermeulen te bevestigen. Er is ongetwijfeld gestreefd naar kwaliteitsvolle architectuur en de hand van Stéphane Beel is zeker heel herkenbaar, maar dat betekent nog niet dat er ook sprake is van inhoudelijke vernieuwing. Van actualisering van de stafuitvoering is in het ontwerp geen sprake. De visie van de negentiende-eeuwse gevangenisshervormer Edouard Ducpétiaux<sup>1</sup> wordt nog altijd onverminderd gevolgd en de Basiswet<sup>2</sup> wordt grotendeels genegeerd. Alles wijst erop dat het leven in de gevangenis van Beveren

't Stad is  
ook van de  
gevangenen!

2  
3

en Dendermonde weinig zal verschillen van het gevangenisregime in  
voorbijge tijden.

De cel blijft het belangrijkste element en het is nog altijd perfect  
mogelijk daar meerdere personen onder te brengen. Alle ruimte  
buiten de cel blijft ontworpen vanuit een vorm van beveiligings-  
paranoia - niet vanuit een positieve visie op wonen, werken,  
ontspanning of resocialisatie. En opnieuw wordt gekozen voor  
een type-ontwerp dat met wat passen en meten op verschillende  
locaties kan worden gereproduceerd.



### Model Beel

Het ontwerp van Stéphane Beel voor  
Beveren en Dendermonde maakt duidelijk  
hoe de vernieuwing begint maar ook eindigt  
bij het model Ducpétiaux. Beel kiest voor  
een terugkeer naar de open galerijen waarin  
via een open zolderruimte natuurlijke  
licht doordringt. Naar eigen zeggen wil hij  
met een overzichtelijke woonafdeling de  
contactmogelijkheden tussen gedetineerden  
en cipiers en tussen gedetineerden  
onderling bevorderen. Dat is opmerkelijk:  
in de bestaande gevangenissen werden  
de cellenvleugels stevast per verdieping  
opgedeeld om te voorkomen dat onrust naar  
andere verdiepingen zou kunnen overslaan.  
Het eventuele verlies aan veiligheid wordt  
gecompenseerd door de cellenvleugels  
ruimtelijk toe te spitsen. Het perspectief dat  
hierdoor ontstaat, maakt dat de bewakers  
in staat zijn met één blik alle celdeuren te  
overzien.

Op de basisplattegrond van Beel is een  
centraal, kruisvormig cellencomplex te  
zien dat geflankeerd wordt door een  
administratieve en recreatieve afdeling  
waar ook bezoek kan worden ontvangen

(een U-vorm) en door een logistieke  
afdeling waar gevangenen kunnen werken  
(een rechthoekige vorm). De verschillende  
ruimtelijke elementen zijn door een smalle  
gang met elkaar verbonden. Dat heeft als  
voordeel dat de circulatie van gevangenen  
geconcentreerd wordt in de ruggengraat van  
het complex. Het woongedeelte - de cellen  
en buitenwandelingen - komt zo geïsoleerd  
te liggen binnen een tweede, interne  
perimeter.

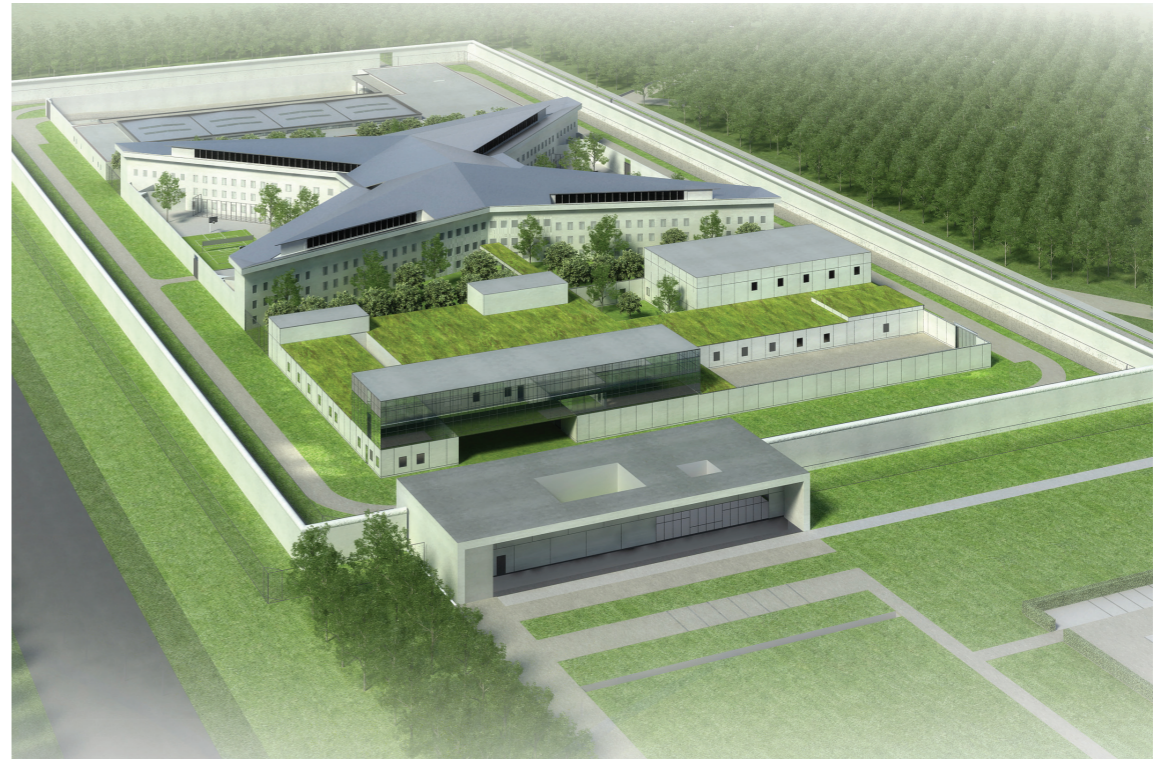
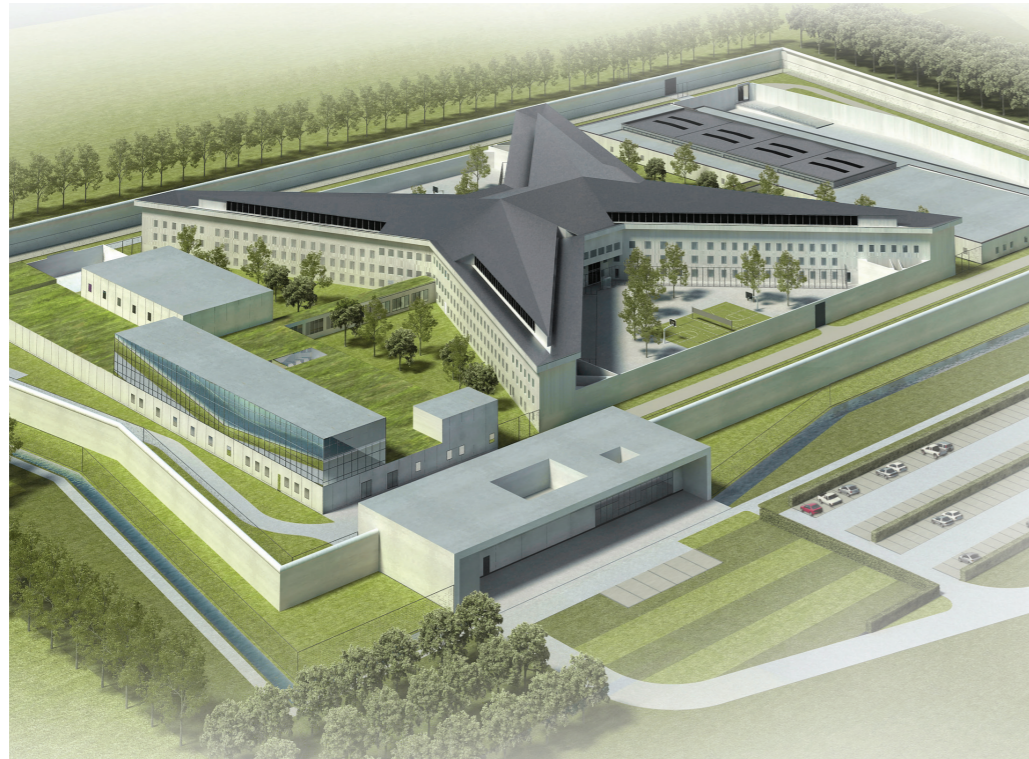
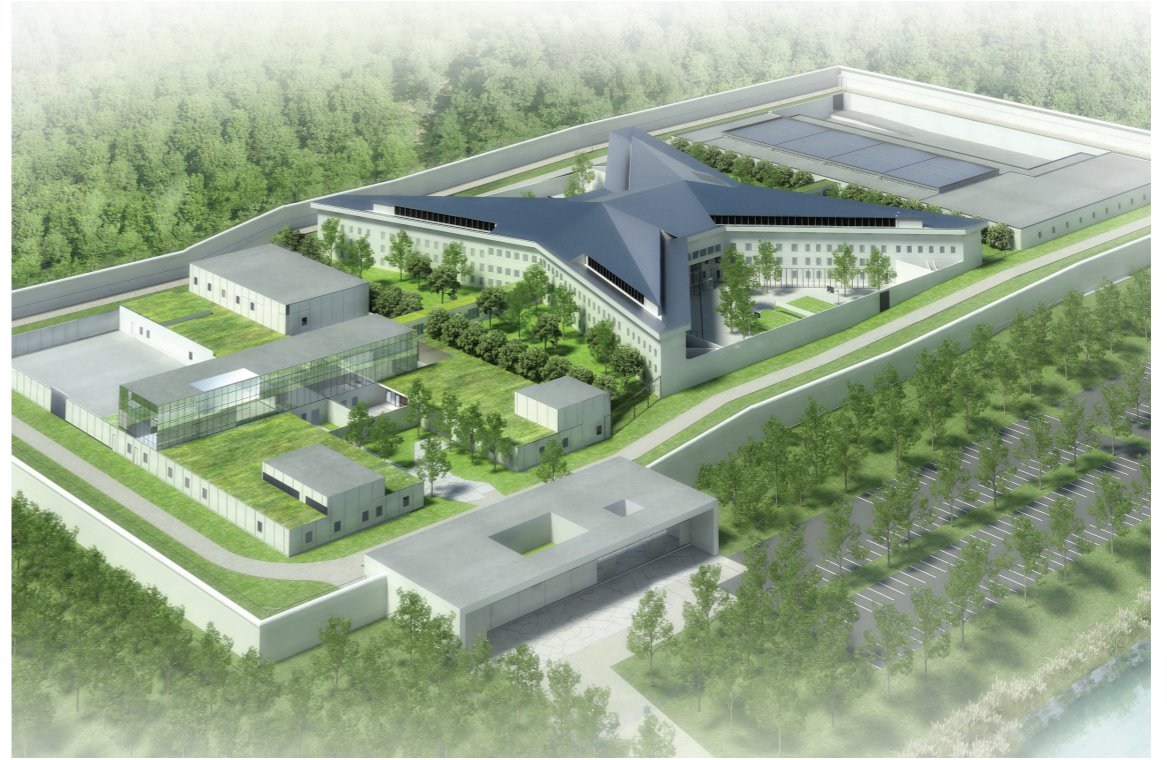
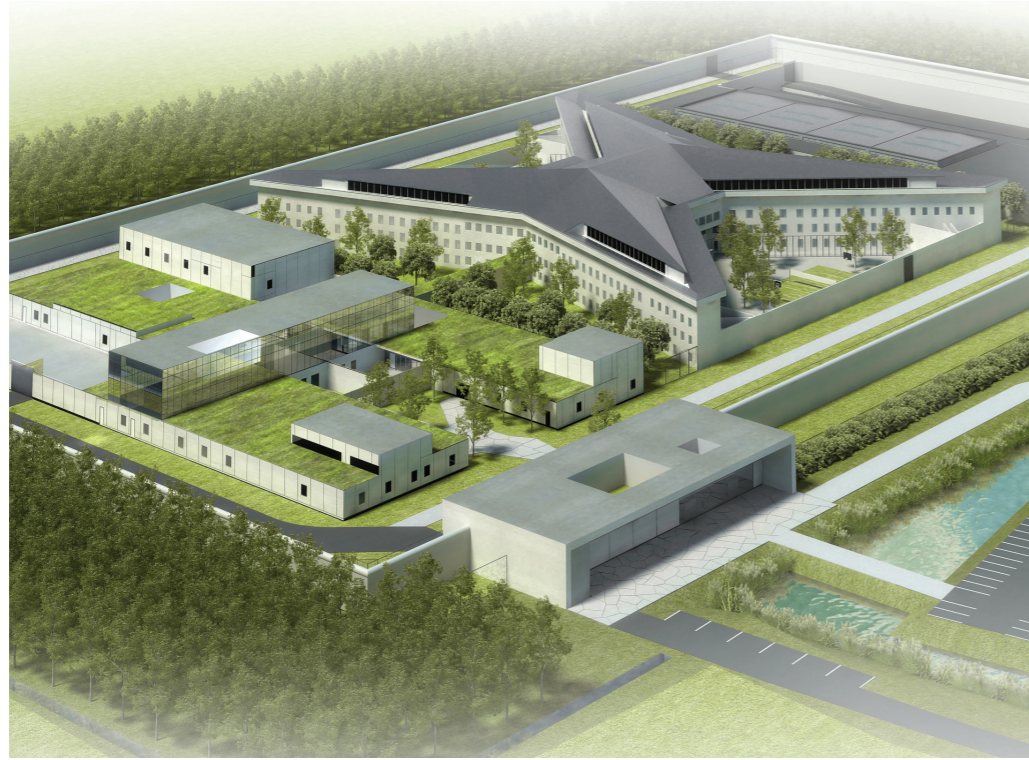
Door hun positionering loodrecht op de  
autosnelweg (de E17 in Beveren) of de  
spoorlijn (de lijn Gent-Dendermonde) zijn  
beide complexen goed zichtbaar vanaf  
drukke verkeersassen. Ze fungeren zo ook  
als stadspoort - zoals benadrukt in  
de werktitels die de gevangenisont-  
werpen meekregen. In de traditie van de  
negentiende-eeuwse stadsgevangenissen  
doen de nieuwe gevangenissen een moraal  
appel op de voorbijganger. Maar in de  
plaats van afschrikwekkende neobarokke  
gevangenisportalen krijgen passanten nu  
een transparant en gastvrij ontvangst-  
gebouw te zien, omgeven door een weide  
met geometrische boomaanplanting en  
grazende schapen.



**Poort van Beveren - Poort van Dendermonde**  
De centrale as wordt geflankeerd door vier verschillende  
seizoenstuinen die de gedetineerde in contact  
brengt met de tijdelijkheid van zijn verblijf.  
© BAM PPP

't Stad is  
ook van de  
gevangenen!

4  
5



**Model Beel**  
Het type-ontwerp is mits schikken en wriken reproduceerbaar op verschillende locaties. In de wedstrijdphase diende BAM-PPP het ontwerp van Beel niet alleen in voor Beveren en Dendermonde (links), maar ook voor Leuze-en-Hainaut en Marche-en-Famenne (rechts).  
© BAM PPP

## Terug naar de toekomst

Het ontwerp van Stéphane Beel voor de gevangenis van Beveren en Dendermonde wekt de illusie van een humane strafuitvoering. Zijn modernistische vormtaal staat echter haaks op de eeuwenoude idee van strafuitvoering die ze belichaamt. De ontwerpinterventies mogen dan al een materiële verbetering vormen ten opzichte van de negentiende-eeuwse gevangenis-complexen, het uitgangspunt blijft hetzelfde: ongedifferentieerde en individuele afzondering. De delictketen en de toekomst van de gevangene blijven weinig belangrijk.

Optimale exploitatie primeert nog altijd boven een humaan gevangensklimaat. Achter de zoektocht naar een maximaal veiligheidsgevoel schuilt het streven naar een optimale personeelsratio (personeel/gedetineerden) - met name in de visuele verbinding van boven elkaar liggende eenheden. De meerwaarde van de veelbesproken 'private natte cel' zit hem vooral in een gemiddeld lager waterverbruik en de beperking van interne transfers - wat dan weer een directe impact heeft op de personeelskosten.

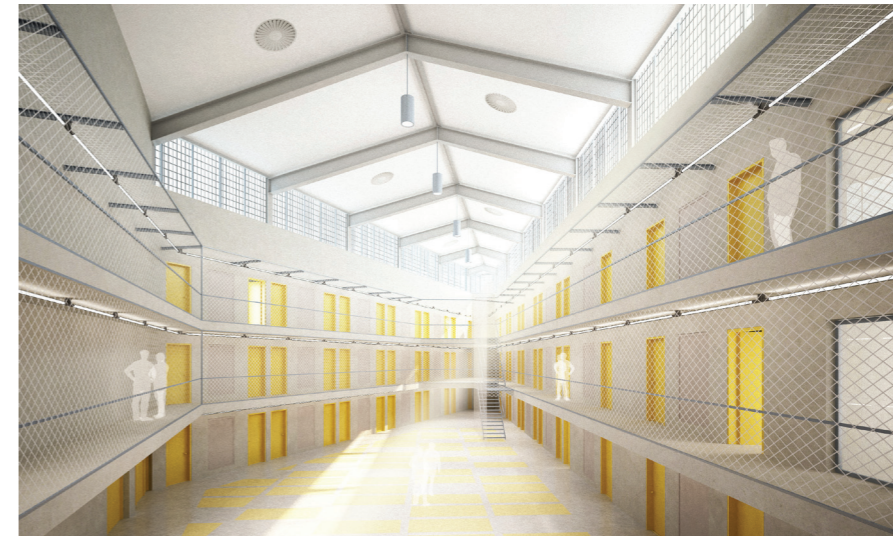
Projectontwikkelaars en architecten valt natuurlijk niet veel te verwijten; de opdracht die ze kregen bevatte immers nogal wat contradicties. Terwijl de Strafwetgevingnota in voorwaardelijke termen werd geschreven, legde het zogenaamde Performantiebestek waaraan de gevangenis moest beantwoorden, de dubbelzinnige eis op tafel om maximale materiële mogelijkheden

te bieden voor een humane strafuitvoering én tegelijk de operationele kosten ervan te minimaliseren. De architectuurjury besteedde nauwelijks aandacht aan de ruimere context van de ontwerpopdracht - hij was vooral onder de indruk van de prikkelende helderheid van het functieschema.

Ook toenmalig minister van Justitie De Clerck raakte er uiteindelijk van overtuigd dat het Ducpétiaux-model ook in de 21ste eeuw nog kon werken, nadat het 'D-woord' eerst te elfder ure uit het Performantiebestek was geschrapt. Die koerswijziging kwam er op aangeven van het directoraat-generaal van het Gevangeniswezen en op basis van de positieve ervaringen met de Nieuwe Wandeling in Gent. Maar dat kon niet verhinderen dat de projectontwikkelaars bij het opstellen van hun offertes al elk risico uitsloten bij het lezen van zinnen als 'centraal aangestuurde beheerentiteit met meervoudige vleugelstructuur'.

## Humane strafuitvoering

Met de bouw van een heus gevangenisdorp in Haren - dat de oude gevangenis van Sint-Gillis, Vorst en Berkendael moet vervangen - komen er nieuwe kansen voor vernieuwing van de strafuitvoering. Het complex met een totale capaciteit van 1.190 plaatsen zal onder meer een arresthuis en gevangenis voor mannen, een open en gesloten vrouwengevangenis, een jongeren-gevangenis en een centrum voor forensische psychiatrie bevatten.

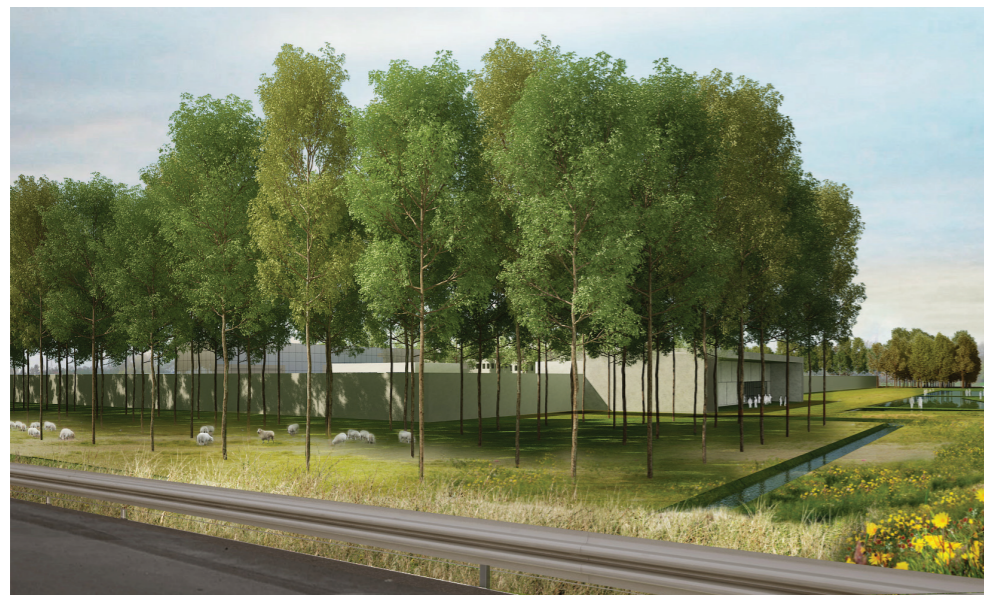


**Poort van Beveren - Poort van Dendermonde**  
De overzichtelijke woonafdeling moet het contact tussen gedetineerden en cipiers bevorderen.  
© BAM PPP



**Poort van Beveren - Poort van Dendermonde**  
Door het toespitsen van de cellenvleugels zijn alle celdreuren vanuit het panoramisch centrum in één oogopslag zichtbaar.  
© BAM PPP

**Poort van Beveren - Poort van Dendermonde**  
Het transparante ontvangstgebouw bemiddelt tussen de  
gesloten wereld van de gevangenis en de buitenwereld.  
© BAM PPP



**Poort van Beveren - Poort van Dendermonde**  
De landschappelijke inbedding aan de autostrade  
(Beveren) en spoorlijn (Dendermonde) maakt de  
gevangenis goed zichtbaar voor de voorbijganger.  
© BAM PPP

Na de ervaring met de 4G's werd onder impuls van de Brussels en Vlaams Bouwmeester een intelligent bestek vooropgesteld. Men ging er daarbij vanuit dat het uitblijven van de verhoopte vernieuwing in Beveren en Dendermonde te wijten was aan de beperkte bewegingsruimte die het Performantiebestek bood. Aan het team van juridische experts dat de Regie der Gebouwen had ingehuurd, werden ook architecturale adviseurs toegevoegd. Of het intelligente bestek een succes wordt, zal nog moeten blijken.

Wat twijfel doet rijzen bij het intelligente bestek is dat het ontwerpproces van de 4G's precies door een gebrek aan houvast werd gekenmerkt. De openheid die de Regie der Gebouwen tot op een bepaalde hoogte in de bestekken creëerde - door bijvoorbeeld de term Ducpétiaux te schrappen - resulteerde bij de ontwikkelaars vooral in een conservatieve reflex, waardoor ze aan het bekende model bleven vasthouden. dat zal vermoedelijk niet anders zijn nu voor het gevangenisdorp in Haren de inzet van de aanbestedingsprocedure op 250 à 300 miljoen euro wordt geraamd.

Maar de kern van het probleem blijft de pertinente weigering van de opdrachtgever (de federale overheid dus) om een visionair kader voor humane gevangenisarchitectuur te creëren waarbinnen de kandidaat-bouwers duidelijke keuzes kunnen maken - volgens de Vlaams Bouwmeester de noodzakelijke basis voor een sterk ontwerp. Alleen binnen zo'n kader kan ruimte ontstaan voor het opstellen van ontwerpen en offertes die inhoudelijk op

dezelfde lijn zitten, maar wel verschillende ruimtelijke typologieën en strategieën hanteren.

### Omgekeerde integratie

Intussen worden ook de eerste stappen gezet voor de vervanging van het arresthuis in de Antwerpse Begijnenstraat - waar nu 723 gedetineerden verblijven, terwijl er eigenlijk maar plaats is voor 439. Na een lange zoektocht naar een geschikte locatie koos de ministerraad voor de Valaar-site aan de A12 in Wilrijk. Het nieuwe cellencomplex zal 440 gedetineerden kunnen huisvesten, met een gespecialiseerde vleugel voor forensische psychiatrie. De voorlopige openheid van het programma biedt kansen om het beter te doen dan in Beveren en Dendermonde.

Niet alleen het Ducpétiaux-model moet opnieuw worden bekeken, maar ook de hele idee van de negentiende-eeuwse gevangenis. Criminologen zijn het erover eens dat het samenbrengen van misdadigers met diverse achtergronden in één gebouwencomplex de kans op recidive alleen maar vergroot. Ook de dominante positie van de cel bij de strafuitvoering is niet langer houdbaar binnen de huidige opvattingen over detentie-trajecten die de rechten van het individu respecteren en gericht zijn op resocialisatie.

De nieuwe gevangenissen van Beveren en Dendermonde zijn symptomatisch voor het gebrek aan visie op humane strafuitvoering: alles wat buiten de cel gebeurt, wordt als een potentiële bedreiging beschouwd. Het moet net andersom! Door de cel naar de periferie van het gevangeniscomplex te verschuiven, wordt het mogelijk om in de beveiligde kern een gediversifieerde activiteitenzone te organiseren die plaats biedt voor individuele behoeften. Deze ruimte biedt ook mogelijkheden tot begeleiding en vergroot daardoor ook de kans op een succesvolle terugkeer naar de maatschappij.

Het perspectief op resocialisatie moet primeren in het gevangenisontwerp - zeker in een arresthuis waar personen in voorlopige voorhechtenis verblijven. Het verspreiden van gevangenen over de stad blijft een delicate onderneming die ongetwijfeld veel weerstand zal oproepen. Een scenario van omgekeerde integratie, zoals de Antwerpse burgemeester Patrick Janssens opperde, heeft wellicht meer kans op succes. Men zou dan bijvoorbeeld de activiteitenzone van het arresthuis voor gebruik door buurtbewoners kunnen openstellen.

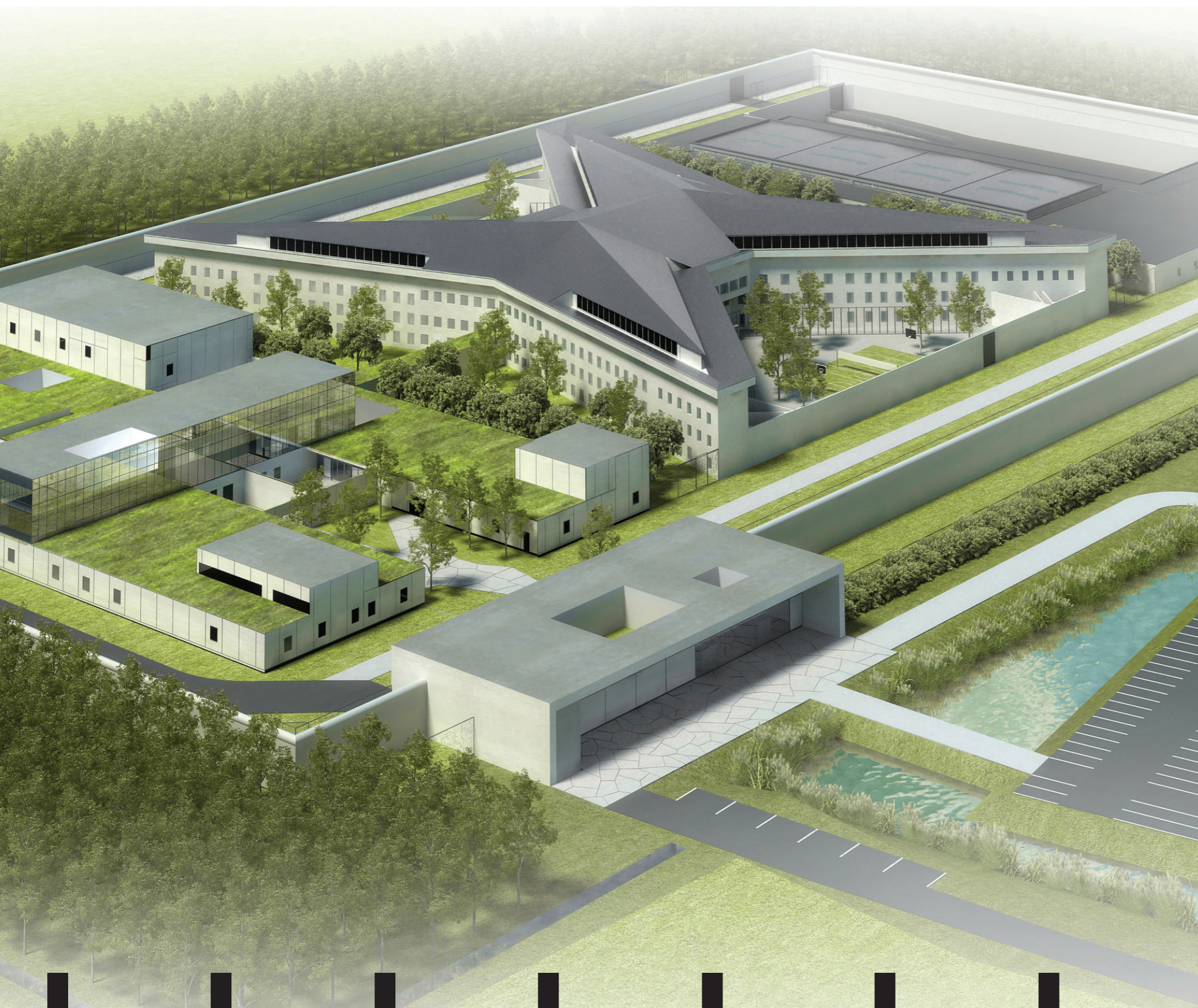
## Adviesgroep

Ook op gebied van procesmanagement kan het beter. Bij de 4G's bleef de kennisontwikkeling beperkt tot een vrijblijvend en weinig transparant advies bij het formuleren van de opdracht. Voor het ontwerp van het nieuwe arresthuis in Wilrijk is het aangewezen een adviesgroep op te richten met academici, professionals en ervaringsdeskundigen die de overheid kunnen helpen bij het uittekenen van een visionair kader waarbinnen een humane gevangenis kan ontstaan. Die adviesgroep kan ook het ontwikkelaarsconsortium in het ontwerp- en bouwproces begeleiden. idealiter staat die groep onder leiding van de stadsbouwmeester van Antwerpen. Op die manier kan ook worden voorkomen dat diens functie wordt uitgehold zoals eerder al gebeurde met die van de Vlaams Bouwmeester in het ontwerp van de 4G's. De taak van de Antwerpse stadsbouwmeester mag niet worden gereduceerd tot een vrijblijvend advies over de stedelijke inbedding van het gevangeniscomplex - dat bovendien geen rekening houdt met de rechtsstatus van een gedetineerde.

Arresthuis Antwerpen, Begijnenstraat  
Het arresthuis van Antwerpen kent de grootste transferratio van alle gevangenissen. Een goede bereikbaarheid is bijgevoeg onontbeerlijk.  
© Gazet van Antwerpen



Het architecturale ontwerp mag niet losstaan van de wetgeving rond humane strafuitvoering. Omdat de burgemeester de openbare veiligheid van de stad Antwerpen als prioritaire bevoegdheid heeft, spreekt het vanzelf dat de stadsbouwmeester ook voor de interne organisatie van de gevangenis bevoegd moet kunnen zijn. Gedetineerden verliezen weliswaar hun bewegingsvrijheid, maar niet hun mensenrechten. In een stad die van iedereen is, hebben ook zij recht op een degelijke woonomgeving.



## Feiten en cijfers

### Poort van Beveren

#### **BOUWHEER:**

Regie der Gebouwen

#### **EINDGEBRUIKER:**

FOD Justitie

#### **DBFM - CONSORTIUM:**

BAM PPP

Dexia Bank NV - KBC NV - ABN AMRO (fin.)

Stéphane Beel Architecten BVBA

Jaspers-Eyers en partners

Archivolt Architecten

Landschapsarchitect Lodewijk Baljon

Ontwerpbureau Pauwels BVBA (architectuur)

VK Engineering en Halmos Adviseurs (studie)

Interbuild NV, Galère SA en Cegelec

(bouw en onderhoud)

Eurest en Building Maintenance

(facilitaire dienstverlening en onderhoud)

#### **TER BESCHIKKING:**

25 jaar (daarna eigendom federale overheid)

#### **OPPERVLAKTE SITE:**

12ha 14a 21ca

#### **OPPERVLAKTE GEVANGENIS (BRUTO):**

± 29.000 m<sup>2</sup>

#### **CAPACITEIT:**

300 plaatsen

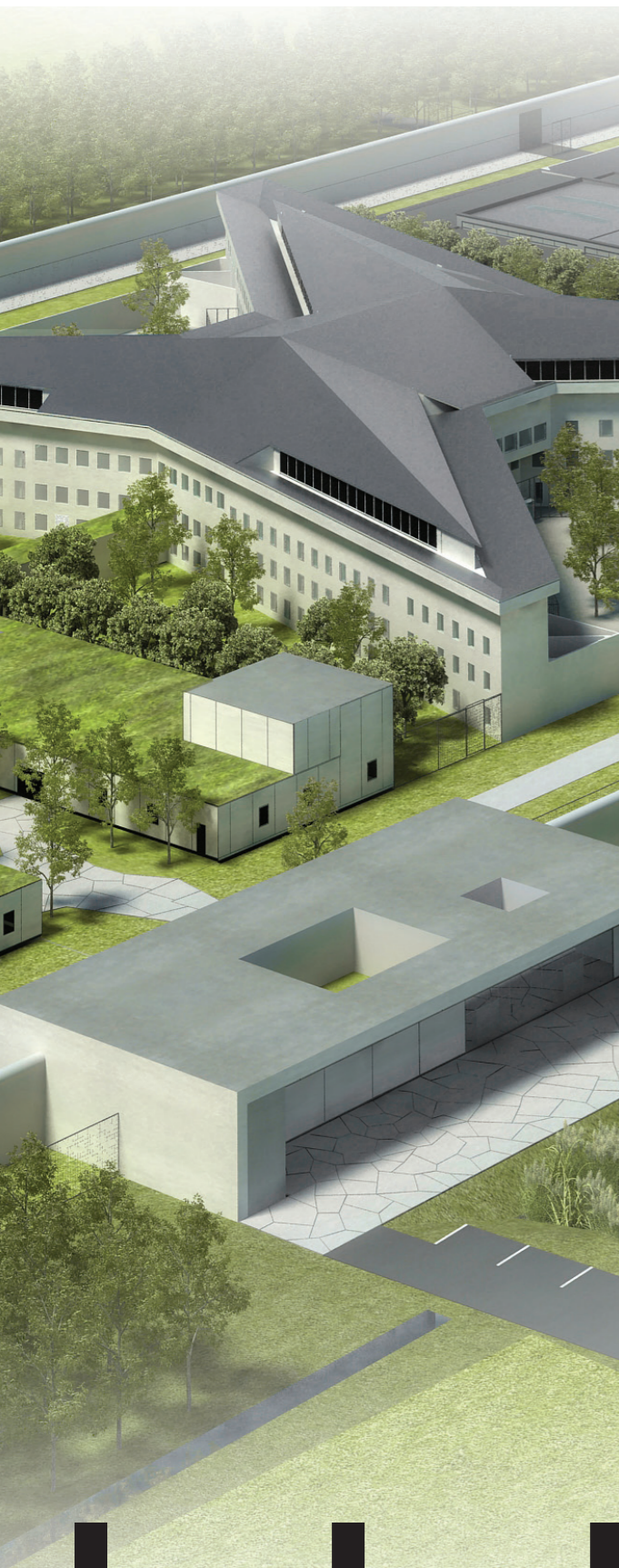
#### **START VAN DE WERKEN:**

oktober 2011 - juli 2013

#### **BESCHIKBAARHEIDSVERGODING:**

vanaf 2014: 13,7 miljoen euro/jaar





## Feiten en cijfers Poort van Dendermonde

### BOUWHEER:

Regie der Gebouwen

### EINDGEBRUIKER:

FOD Justitie

### DBFM-CONSORTIUM:

BAM PPP

Dexia Bank NV - KBC NV - ABN AMRO (fin.)

Stéphane Beel Architecten BVBA

Jaspers-Eyers en partners,

Archivolt Architecten

Ontwerpbureau Pauwels BVBA (architectuur)

VK Engineering en Halmos Adviseurs (studie)

Interbuild NV, Galère SA en Cegelec

(bouw en onderhoud)

Eurest en Building Maintenance

(facilitaire dienstverlening en onderhoud)

### TER BESCHIKKING:

25 jaar (daarna eigendom federale overheid)

### OPPERVLAKTE SITE:

12ha 70a 99ca

### OPPERVLAKTE GEVANGENIS (BRUTO):

± 31.500 m<sup>2</sup>

### CAPACITEIT:

444 plaatsen

### START VAN DE WERKEN:

Ulgesteld in afwachting van

advies Raad van State

### BESCHIKBAARHEIDSVERGODING:

vanaf 2014: 14,9 miljoen euro/jaar

## Partners voor een kwarteeuw

De federale overheid koos voor de bouw van de 4G's (Dendermonde, Beveren, Leuze-en-Hainaut en Marche-en-Famenne) voor een publiek-private samenwerking door middel van een DBFM-overeenkomst ('Design, Build, Finance, Maintain'). Een team van onder andere de ontwikkelaar, de investeringsmaatschappij, de architect en de onderhoudspartij wordt verantwoordelijk voor ontwerp, bouw, financiering en onderhoud van de gevangenis. Op die manier draagt de markt mee de risico's van de modernisering van de gevangenis.

Het DBFM-contract bindt publieke overheid en private aannemers voor een periode van 25 jaar. Het prikkelt het aannemersconsortium om via innovatieve oplossingen tot een interessant product te komen. Het opnemen van het onderhoud in de PPS garandeert dat de kwaliteit van de gevangenis goed wordt bewaakt. Anderzijds is het onvermijdelijk dat winstoogmerk zwaarder weegt dan inhoudelijke overwegingen. Zo zien we in de gevangenis van Beveren en Dendermonde dat de fundamentele ontwerpbeslissingen op grond van kosten-batenanalyses werden genomen.

Het gedwongen huwelijk tussen architecten en aannemers in DBFM-procedures is niet altijd even gelukkig. In optimale omstandigheden profiteren ze van elkaars expertise, maak vaak onttaardt de samenwerking in en concurrentieslag. Contracten met de Regie der Gebouwen worden afgesloten op basis van een 'Best and Final Offer' (BaFo). Architecturale aandachtspunten kunnen daarin dan wel contractueel worden vastgelegd, maar elke tekst blijft uiteraard voor interpretatie vatbaar.

Ook binnen deze discussie kan een visionair Performantiebesteding soelaas bieden. De geformuleerde ideeën over humane strafuitvoering fungeren dan als toetsingskader voor de onderhandelende partijen. Het beoogde beleid inzake humane strafuitvoering zal op die manier ook beter in het ontwerp- en bouwproces worden verankerd.

't Stad is  
ook van de  
gevangenen!

16

Het belangrijkste voordeel van de DBFM-overeenkomsten is dat ze een soort inhaalslag mogelijk maken ten aanzien van het 'Masterplan 2008-2012-2016 voor een gevangenisinfrastructuur in humane omstandigheden'. Op korte termijn worden veel nieuwe gevangenissen gebouwd, terwijl de kosten over 25 jaar worden gespreid. Tijdens deze periode worden de gevangenissen ter beschikking gesteld van de aannemer, die ook zorg draagt voor het onderhoud. Na 25 jaar wordt overheid eigenaar. Uiteraard bestaat het risico dat er tegen die tijd gerenoveerd zal moeten worden - dan pas komen de echte kosten. Voor de overheid.





## PRISON GEAR

KENNISPLATFORM  
VOOR HUMANE  
GEVANGENIS  
ARCHITECTUUR



Met steun van  
de Vlaamse overheid

KU LEUVEN LUCA