

C. Kritische Reconstructie Masterplan

Misdaad, straf en kunst

Over
--- kunstintegratie
gevangenisbouw
publiek-private samenwerking
mensenrechten van de gevangenen (Basiswet 2005)
Een Nieuwe Wandeling (Victoria Deluxe)

78

Misdaad, straf en kunst

— In de aanbesteding voor vier nieuwe gevangenissen in België werd een aanzienlijk bedrag gereserveerd voor kunstintegratie. Helaas toont de naderende realisatie van de gevangenissen in Beveren, Marche-en-Famenne en Leuze-en-Hainaut dat de piste van kunstintegratie niet eens is uitgeprobeerd. Met het oog op de plannen voor nog een tiental nieuwe gevangenissen rijst de vraag: is kunst zinvol te integreren binnen de vrijheidsstraf?

Mislukte flirt

De bouw van nieuwe gevangenissen gebeurt binnen een publiek private samenwerking. Voor de nieuwe gevangenissen van Beveren en Dendermonde koos de federale overheid in juni 2011 voor het ontwikkelingsconsortium gevormd rond het Nederlandse bouwbedrijf Koninklijke BAM Groep. Dat kon de jury overtuigen met een ontwerp van Stéphane Beel – architect van onder meer deSingel in Antwerpen en Museum M in Leuven. Het generiek ontwerp kon op beide locaties uitgevoerd worden en werd ook aangeboden voor Marche-en-Famenne en Leuze-en-Hainaut (waar het de jury niet kon overtuigen). Onder druk van buurtprotest zijn de bouwplannen in Dendermonde tot nog toe uitgesteld.

Ook het aanbod van BAM inzake kunstintegratie was veelbelovend. Met Berlinde De Bruyckere, Ronny Delrue, Emilio Lopez Menchero en Wesley Meuris verbonden enkele gerenommeerde kunstenaars hun naam aan de onderneming. Snel werd echter duidelijk dat niemand zit te wachten op de inbreng van de genoemde topkunstenaars. Meer dan eens werd in de wandelgangen gefluisterd om de meerkosten in de bouwwerken van de gevangenis uit te balanceren ten koste van het kunstbudget. Vandaag, december 2013, drie maanden voor de oplevering van werken in Beveren, is nog altijd niet bekend welke kunstenaar betrokken wordt – laat staan dat iets geweten is over de keuze van kunstwerk. Genoegzaam gaan de betrokkenen er van uit dat kunst uiteindelijk wel een plekje zal krijgen in de gevangenis – en dat zal zeker

zo zijn. Maar daarmee valt in ieder geval het doek over de kunstintegratie in het ontwerp- en bouwproces.

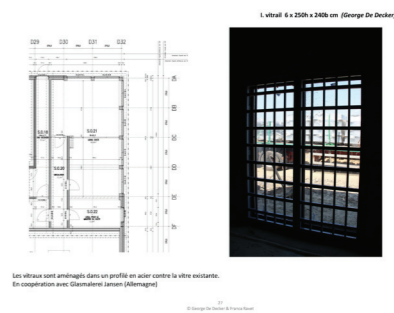
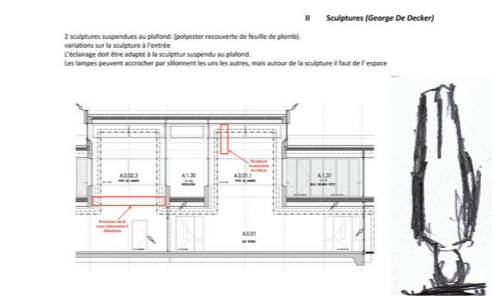
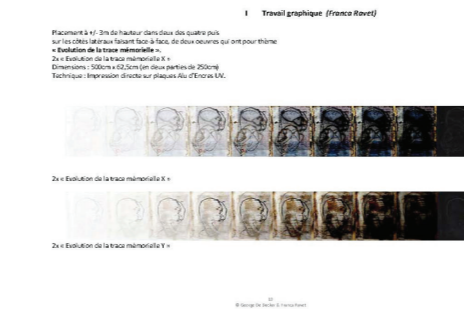
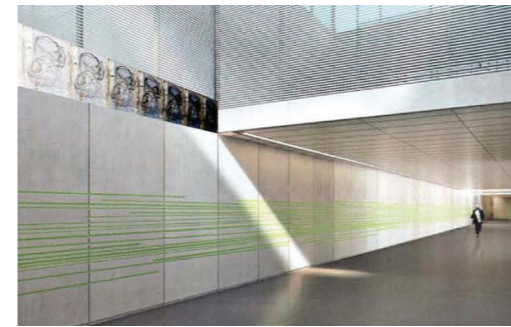
In de gevangenissen in Marche-en-Famenne en Leuze-en-Hainaut zien we de kunstintegratie degenereren tot wandverfraaiing en onderdeel van het beveiligingsapparaat. Kunstenaars werden gevraagd om voor de nieuwe gevangenissen enkele voorstellen te doen. Met de staalkaart in de hand, ging de directie op zoek naar een geschikte plek voor de inwisselbare objecten. Voor de gevangenis in Leuze-en-Hainaut stelden George De Decker en Franca Ravet een bundel samen met artistieke ingrepen aan de ingangspoort (sculpturale fontein), centrale gang (muurversiering, sculpturale verlichting en geluidsband), wachtzaal (schilderij op doek), advocatenruimte (maskers en schilderij op doek), personeelsterras (beeldhouwwerk), gebedsruimte (gekleurd plexi-venster) en panopticon (grafische plafondfresco). De geluidsinstallatie in de centrale gang werd niet weerhouden.

In Marche-en-Famenne werd uit een gelijkaardig proces een reeks kunstwerken van Vincent Strebelle geselecteerd. Het meest opvallende werk is een reeks van vier stalen bomen op de wandeling. De opvallende constructie heeft een stamhoogte van 4 meter en kruinhoogte van ca. 6 meter. De boom is behalve verfraaiing van

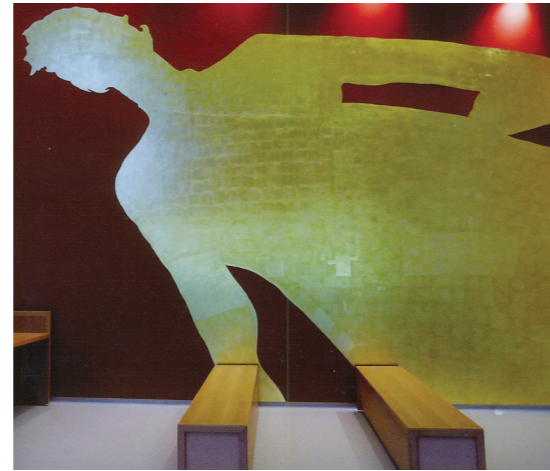
de wandeling ook bedoeld als afweer tegen het landen van helikopters. Vijf gepolijste inox-spiegels worden tegen de perimeter aangebracht en bieden de gedetineerden de illusie door de muur te kijken. Aan de hoofdingang komen een symbolische opendraaiende deur in corten-staal en drie vlaggenmasten die naar elkaar toe buigen. De wand van de strafuitvoeringsrechtbank is versierd met een goudkleurige fresco van een menselijke schaduw - naar de hand van B. Drion. Tenslotte vormen ook de kleurrijke opbergkastjes aan het onthaal een geïntegreerd kunstwerk.

Het beperkte aandeel van de kunst in de publiekprivate samenwerking noopt uiteraard tot bescheidenheid. De bouwkost van de gevangenis in Beveren wordt geraamd op 70 miljoen euro en daartegenover staat een beschikbaarheidsvergoeding van ca. 13,7 miljoen euro per jaar over een exploitatieperiode van 25 jaar. Het voorgestelde kunstwerk 'After all... this time' van Kris Martin betreft slechts een eenmalig budget van 485.000 euro. Als we echter de verschillende financiële standaard in de culturele wereld in rekening brengen, dan biedt het gereserveerde budget voor kunstintegratie een buitenkans voor iets groots en ambitieus.

Hoe dan ook is het gebrekkig draagvlak voor kunstintegratie symptomatisch voor het monopolie van het Ministerie van Justitie binnen het gevangeniswezen. De strafuitvoering in de vorm van eenzame opsluiting wordt gezien



Voorstel kunstintegratie voor de nieuwe gevangenis van Leuze-en-Hainaut door Georges De Decker en Franca Ravet: fresco 'Evolution de la trace mémorielle X' (linksboven), fresco 'Etat d'esprit' (rechtsboven), sculptuur omgekeerde man, maskers, glasmaam (2013). © Regie der Gebouwen

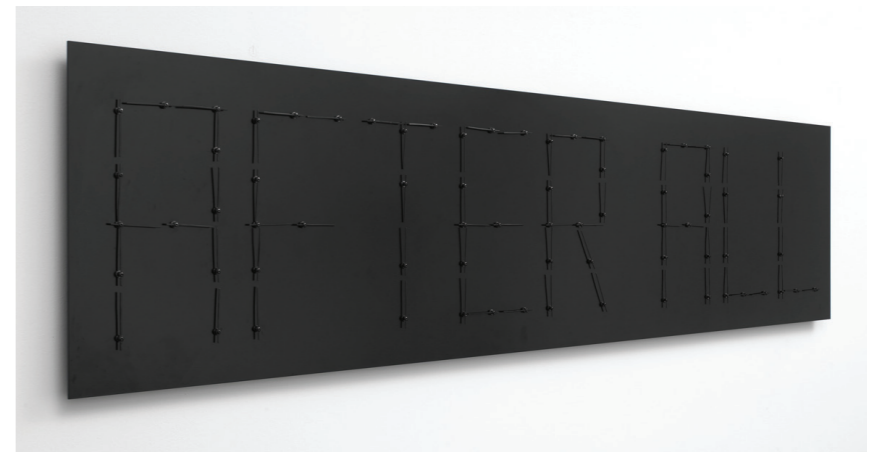


Kunstintegratie in de nieuwe gevangenis van Marche-en-Famenne met werk van Vincent Strebelle (sculptuur 'Open plaatstaal', vijf spiegels 'Openingen voor de geest', vier boomsculpturen en drie neergebogen vlaggenmasten) en B. Drion (fresco 'Schaduw van de Mensenrechten') (2013). © Regie der Gebouwen



Voorstel kunstintegratie voor de nieuwe gevangenis van Beveren door Interbuil NV (BAM PPP) met sculptuur van Kris Martin 'After All... This Time' (vier borden After all, één bord This Time, 70 x 300 x 7,5 cm). © Sles + Høke Galerie

als historische en enige taak van de gevangenis. Alle andere programmaonderdelen worden beschouwd als bijkomstigheid. Onderwijs, welzijn, cultuur of religie staan hiermee altijd in de schaduw van de vrijheidsstraf. De bedenkelijke traditie wordt in stand gehouden door de interne staatshervorming van België waarbij onderwijs- of welzijnsprogramma's binnen de gevangenis aangeboden worden door filantropische organisaties met steun van de lagere, regionale overheid. In het slechtste geval krijgen dergelijke extra-juridische activiteiten een plaats in een stelsel van gunstmaatregelen die de gevangenen verkrijgen bij goed gedrag.



Gewillige onderaannemers

Het gebrekkige draagvlak voor kunst is niet enkel te wijten aan de desinteresse van de opdrachtgevende overheid. Veel is ook gelegen aan de offertebundel opgemaakt door Stéphane Beel Architecten. Daarin staat de precieze detaillering en raming van het schetsontwerp in scherp contrast met de vaagheid van het hoofdstuk kunstintegratie. Wat hier te lezen staat, is slechts de indrukwekkende staat van dienst van de betrokken kunstenaars aangevuld met enkele algemene beschouwingen. Enkel Ronny Delrue en Emilio López-Menchero hebben zich de moeite getroost om een eerste suggestie te geven van een concrete artistieke interventie.

Emilio López-Menchero suggereert situaties te creëren die het lichaam van de gedetineerde terug aanwezig stellen. Hij verwijst hierbij naar zijn eerder werk dat de stem opnieuw introduceerde binnen de stedelijke ruimte, zoals de Tarzankreet (Gent, 2000) en de enorme toeter Pasionaria aan het Zuidstation (Brussel, 2006). Alleen blijft het onduidelijk of de stem van de gevangene binnen of buiten de gevangenis aanwezig gesteld wordt. In ieder geval hoopt de kunstenaar op een humanisering van de abstracte ruimte van een gevangenis – en reageert het kunstwerk in zekere zin op de mortificatie van het individu

binnen het gevangeniscomplex.

Ronny Delrue stelt voor om van elke inkomende gedetineerde portretfoto's te verzamelen, daarop vervolgens het gelaat uit te wissen en het resultaat op de gevangenis muur te kleven. Op die manier ontstaat een totaalinstallatie waarbij de identiteit van de gedetineerde verdwijnt en de vroegere leefomgeving overblijft als stille getuige. Ook hier blijft onduidelijk of het om de binnenmuren van de gevangenis gaat, dan wel de buitenmuur van de gevangenis.

Het suggestieve karakter van het geplande kunstaanbod past in de uitgesproken autonome kunstopvatting. De offertebundel beschrijft hoe met de kunstenaars een respectvolle dialoog wordt opgezet. Op geen enkele manier worden zij geconfronteerd met specifieke verwachtingen en voorwaarden – laat staan een resultaatsverbintenis. Het kunsthoofdstuk in de offertebundel van BAM gaat dan ook niet om uitgewerkte ideeën, maar om de persoon van de kunstenaars. De belofte is dat zij zullen optreden als een artistieke kwaliteitskamer die in een diepgaande dialoog treedt met architect, ontwikkelaar en opdrachtgever. In de praktijk blijkt de totale vrijheid van de kunstenaar goed voor precies het omgekeerde resultaat: een non-dialoog en totale desinteresse.

De stille aftocht van de kunst is tenslotte niet verwonderlijk voor zover de gekozen oeuvres passen binnen een 19de Eeuwse (romantische) opvatting over kunst. Met het werk van Berlinde De Bruyckere zien we een



Voorstel kunstintegratie in de offerte 'Poort van Beveren' opgemaakt door Stéphane Beel Architects en JaspersEyers Architects met werk van Berlinde De Bruyckere (In Flanders Fields, 2000), Emilio López-Menchero, (Pasionaria, 2006) en Ronny Delrue (schets zonder titel, 2011)
© BAM PPP

kunstproductie van sublieme objecten gericht op passieve contemplatie. In een ruimtelijke omgeving waar elk los element preventief verwijderd wordt, is de overweging snel gemaakt of dergelijk object niet beter thuishoort in de binnentuin of op de parking. Binnen een managementmodel waarin elke verantwoordelijkheid scrupuleus in kaart gebracht én cash doorgerekend wordt, is geen plaats voor het ongeleid projectiel van de kunst. Hoe dan ook blijft onduidelijk wie troost zal vinden in de aanschouwing van een gedeformeerd kunstobject, een reeks gemutileerde zelfportretten of een verheffing van de menselijke stem.

Gestoord contact

Om de kunstintegratie te redden, moet eerst en vooral de vraag gesteld worden: in wat precies wordt kunst geïntegreerd? In het project 'ARTfloor' (2005) verwerkte de Duitse kunstenares Jeanet Hönig abstracte lijntekeningen in de gietvloer van de nieuwe gevangenis van Hasselt. De speelse vormen en kleuren staan in groot contrast met de grijze monotone en rechtlijnigheid in de gevangenis. De ruimtelijke ervaring moet contact uitlokken tussen de verschillende gebruikers van de gevangenis. De toegepaste strategie past in Hönig's eerdere werken op publieke plaatsen en in doorgangsruidten waarin sociale interactie niet voor de hand ligt, zoals hotels,

winkelcentra, stations en luchthavens.

Het probleem van de artistieke kijk op de gevangenis als doorgangsruidte is dat het aspecten van misdaad en straf negeert. Het gestoorde contact in een gevangenis is geen resultaat van haastig op en neer reizen, maar deel van een regime gericht op mortificatie: de gevangenisstraf ontnemt met de vrijheid van een individu ook het sociale netwerk waarbinnen hij/zij zich beweegt. In de quasireligieuze opvattingen die aan de grondslag liggen van het panopticon werd voor elk persoon, één cel gedacht. De gedetineerde wordt in de cel op zichzelf teruggeworpen – niet alleen met het oog op veiligheid, maar ook met het oog op boetedoening en reflectie. Onderling contact wordt hierbij beperkt tot een strikt minimum.

Wat bovendien over het hoofd gezien wordt, is dat sociaal contact in de gevangenis niet



per definitie goed is. De gevangenis vormt een strafmodel dat een massa gedetineerden onder één dak samenbrengt. In principe is de delictketen, sociale achtergrond of geestelijke gezondheid van het individu van geen tel. Het ongedifferentieerde regime wordt vaak in verband gebracht met de hoge recidivisme-cijfers, aangezien in de gevangenis mensen met elkaar in contact komen die elkaar beter niet zouden ontmoeten. Menigeen omschrijft de gevangenis als een fabriek van criminaliteit, eerder dan een plaats voor reflectie. Om nog maar te zwijgen over de effecten van overbevolking, die meerdere personen – twee, soms met een derde grondslaper – verplicht om 23 uur per etmaal een beperkte cel te delen.

Het probleem van 'ARTfloor' is dat

het té direct ingrijpt op de gevangenis-architectuur en zich hierbij richt op het gemakkelijkste slachtoffer: de gedetineerde. Is een beter doelwit van kunstintegratie niet gelegen in het penitentiair regime zelf? En is het hierbij niet veel spannender om een dialoog op te zoeken met de vormgevers (het subject) van dit regime in plaats van de gedetineerde (het object)? Het regime is blijkbaar niet in staat om de menselijke gevangenisomgeving te creëren die de wet voorschrijft. De Basiswet (2005) stelt dat de vrijheidsstraf plaatsgrijpt in 'psychosociale, fysieke en materiële omstandigheden die de waardigheid van de mens eerbiedigen, die het behoud of de groei van het zelfrespect van de gedetineerde mogelijk maken en die hem aanspreken op zijn individuele en sociale verantwoordelijkheid.' Dergelijke omgeving is nodig als basis voor de toekomstige rehabilitatie en re-integratie van de veroordeelde.



Kunstintegratie in de nieuwe gevangenis van Hasselt door Jeanet Hönig, 'ARTfloor' (2005) © Regie der Gebouwen

Straffen en verdringen

Of wat zou er gebeuren als de kunstintegratie de blik naar buiten richtte? Is het niet zinvoller om een kunstintegratie op touw te zetten die het gestoorde levenspatroon van de normale stedeling viseert? De verstoring van de sociale relaties in de gevangenis is immers ook resultaat van een toenemende repressie in de samenleving. Een politieke opvatting om elk delinquent gedrag onmiddellijk te bestraffen loopt parallel met een algemene desinteresse voor het gestrafte individu. Deze twee vormen van repressie bepalen de huidige modernisatie van het gevangeniswezen.

In de eerste plaats maakt de nieuwbouw van gevangenissen deel uit van een stringenter strafuitvoering. **Het zogenaamde Masterplan 2008-2012-2016 is opgezet om het gevangeniswezen in België te moderniseren in functie van de nieuwe Basiswet. In de praktijk gaat alle aandacht vooral naar de creatie van extra capaciteit.** Annemie Turtelboom heeft bij haar aantreden als Minister van Justitie duidelijk gemaakt dat de prioriteit ligt in bijkomende cellen. Hiermee hoopte ze een eind te maken aan de overbevolking en vooral aan de straffeloosheid. De nieuwe gevangenissen zal het rechtssysteem in staat stellen om sneller over te gaan tot effectieve straffen.

In de tweede plaats verdringt de nieuwbouwoperatie het gevangeniscomplex uit de centrale, zichtbare posities die het in de 19de Eeuw stad kreeg. De locatiekeuze voor de nieuwe gevangenissen valt consequent op perifere gebieden. De gevangenis van Beveren ligt aan de autosnelweg E17. De gevangenissen van Sint-Gillis, Vorst en Berkendael worden verplaatst naar een afgelegen industrieterrein in Haren (aan de noordelijke grens van het Brussels Hoofdstedelijk Gewest) waar ze samengevoegd worden tot een heus gevangenisdorp. De locatiekeuze voor de gevangenis 'Nieuw Antwerpen' aan de A12 werd terug ter discussie gesteld door het nieuwe stadsbestuur onder leiding van Burgemeester Bart De Wever – maar in het nieuwe bestuursakkoord staat vast dat het complex aan de Begijnenstraat verdwijnt.

Een veelgehoorde motivatie voor de verdringingsoperatie is de overlast en het potentieel gevaar voor buurtbewoners. Maar ook in de nieuwe locaties rijzen evengoed vragen over de efficiënte aan- en afvoer van gedetineerden. De afstand tussen de gevangenis en het gerechtshof wordt immers aanzienlijk verlengd – met een toenemende kans op vertraging in de file. Hoe dan ook staan de locatiekeuzen haaks op de hedendaagse visie op een strafuitvoering met behoud van menselijke waardigheid en sociaal netwerk. Zo werkt de ruimtelijke inbedding van de nieuwe gevangeniscomplexen stigmatiserend en bemoeilijkt het bezoek van verwanten. Op die manier lijkt de modernisatie



Fotoproject 'Buiten Beeld' door Victoria Deluxe in de gevangenis van Gent (2012). Fotografie: Eduardo Tardaguila (linksboven), Evy Menschaert (linksmidden), Kaat Pype (rechts) en Michiel Hendryckx (onder) © Evy Menschaert

van het gevangeniswezen zich eerder te inspireren op de
Middeleeuwse traditie om delinquenten uit de stad te verbannen.

Weerwerk

Een les die we kunnen trekken uit de kunstinterventie in de
gevangenis van Hasselt is dat de integratie van kunst in de
gevangenis nooit ver genoeg gaat. Het aanbrenge van kleurtinten
in de gietvloer gaat een stap verder dan het plaatsen van een
beeld aan de gevangenispoort, maar toont nog steeds een
desinteresse in het wel en wee van gedetineerden. Het toont
een ongeloof in de mogelijkheid van de kunst om een bijdrage te
leveren aan de langverwachte humanisering van de vrijheidsstraf.
Is het teveel gevraagd aan de kunstenaar om op zijn minst wat
weerwerk te bieden aan een geestdodend detentieregime?

Het contrast met de theatervoorstelling 'Een Nieuwe Wandeling'
(2013) van Victoria Deluxe en De Rode Antraciet is groot. Het betreft
een productie onder regie van Caroline Petrick en Dominique
Willaert in de gevangenis van Gent – beter bekend als 'De Nieuwe
Wandeling'. In de voorstelling vertellen een tiental gedetineerden
en geïnterneerden aan de hand van een voetbalmetafoor een
herkenbaar verhaal over het leven na een gevangenschap. In
de verbeelding maken zij een dagelijkse wandeling naar schone
plekken die goesting geven om terug op het veld te geraken.
Een zware overtreding is wat vermeden moet worden.

De theatervoorstelling is misschien niet bedoeld als kunstintegratie,
maar biedt wel een reële aanvulling op een gevangenisregime. Dit
gebeurt in de titel heel uitdrukkelijk en verwijzing naar de oorspron-
kelijke nieuwigheid van de gevangenis in Gent. De toneelspelers
stelden tijdens werksessies zelf het scenario op, terwijl de
regisseurs louter optraden als begeleider van een proces waarvan
het resultaat niet vooraf vastlag. Zo is het theaterproject spontaan
ontstaan op vraag van de gedetineerden en geïnterneerden die
betrokken waren in de tentoonstelling 'Buiten beeld' van Victoria
Deluxe. Toen legde een fotograaf de verre herinneringen van
gedetineerden en geïnterneerden vast in een artistieke impressie.



Wie dat wij zijn?
Gevangenen.
Je moet geen ander woord gebruiken.
Waar wij verblijven?
In de gevangenis.
Het woord 'bak' mag je hier ook gebruiken.
En hoe wij ons voelen?
Gevangen
Zet het maar in het vet.

Als je een lange schorsing ultiem en je komt
terug op dat veld...
Is het dan niet zo dat je heel wild staat?
En het risico loopt om snel een nieuwe zware overtreding te
maken?
Gaat dat hier over voetbal of over onze beschaving?
Wel, de voetbal is een onderdeel van onze beschaving.
Iedere ochtend maak ik in mijn hoofd
een nieuwe wandeling.
Het zit hem vooral hier (wijst naar z'n hoofd)
Wij zijn op zoek naar plekken en momenten in ons hoofd
die ons opnieuw goesting doen krijgen om mee te spelen.
Wij willen terug op dat veld geraken.
En hoe schoner en peetscher dat die
plekken en momenten zijn,
hoe groter de kans dat we deze keer niet van het veld
worden gestuurd.

EEN NIEUWE WANDELING
Een muzikale theatervoorstelling

**GEVANGENIS
GENT**
Nieuwewandeling 89
9000 Gent

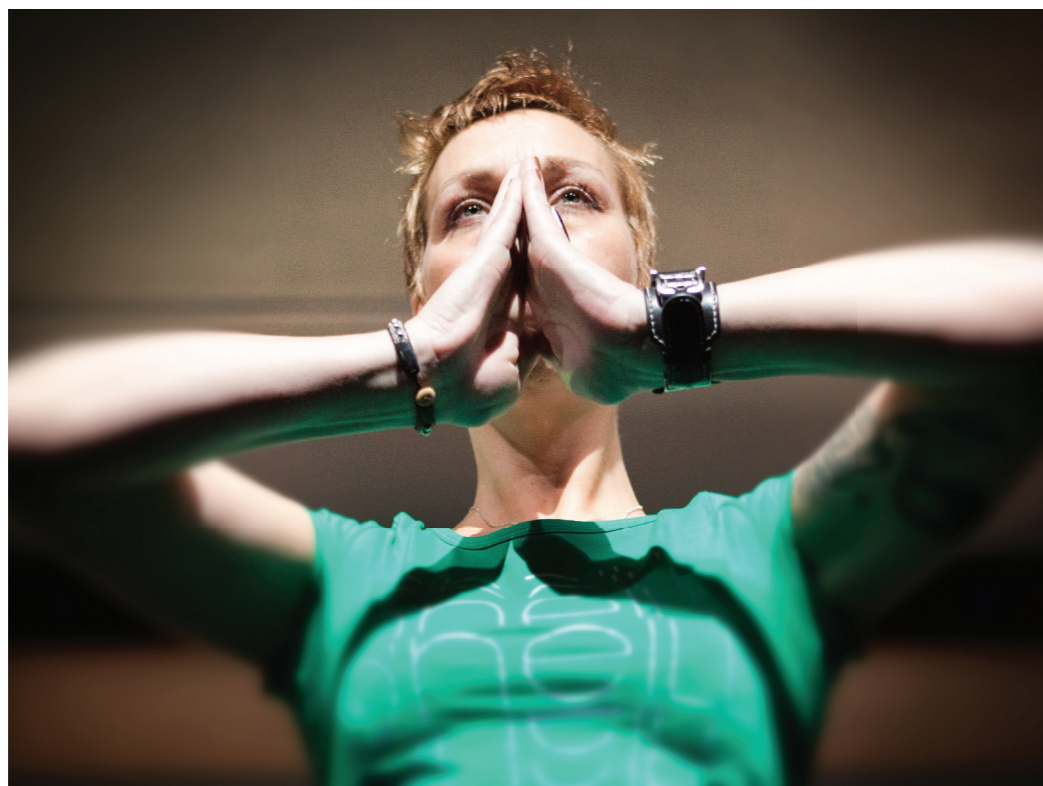
ZO 18.11 2012 - 15u & 19u
ZO 25.11 2012 - 15u & 19u Inkom: 10 Euro

Er is een speciale reserverings- en incheckprocedure van toepassing!
Info & reservatie : www.victoriadeluxe.be - 09 324 80 26

VICTORIA DELUXE

Waar het fotoproject was gestopt, ging de voorstelling. De deelnemers
konden binnen het gemeenschappelijke belang van het toneelstuk
hun individuele rol afwegen, en zo de betekenis van burgerschap aan
de lijve ondervinden. Kunst herintroduceert hiermee het vergeten
perspectief op rehabilitatie en resocialisatie in de dagelijkse strafuit-
voering. Hiermee lijkt kunst - vanuit haar bescheiden bijdrage
- een van de weinige partijen die recht doet aan een perspectief
dat nochtans dwingend beschreven staat in de Basiswet (2005).

Belangrijk hierbij is dat de voorstelling herhaaldelijk opgevoerd
werd in de gevangenis voor een ruim publiek. Dat zeldzame
contactmoment opende een andere, virtuele ruimte waarin de
gedetineerde en geïnterneerde afstand nemen van de allesbepalende
(mis)daad. De betrokken gedetineerden en geïnterneerden
representeren niet zichzelf, maar spelen een inwisselbare en
zelfgekozen rol, die binnen een gemeenschappelijk scenario past
en ertoe doet voor de toeschouwer. Het sublieme in de kunst
krijgt hiermee een heel praktische functie in het verbreken van
een keten die het individu laat samenvallen met een delict.



Tenslotte


De theatervoorstelling 'Een Nieuwe Wandeling' toont hoe kunstintegratie een precieze functie kan vervullen in de humanisering van het detentieregime. Het theaterproject zet de gedetineerde niet langer neer als passieve consument van een subliem object geschapen door één of ander creatief genie met een verheven boodschap. In 'Een Nieuwe Wandeling' is de gedetineerde en geïnterneerde zelf de actieve producent van een gemeenschappelijk, artistiek project. De positie van passieve consument wordt ingenomen door het publiek. Zij ervaart dat de gedetineerde en geïnterneerde niet louter samenvalt met de misdaad, maar een levend subject is dat spreekt en acteert.

Van hieruit kan het niet zo heel erg moeilijk zijn om de verwachtingen naar kunstenaars precies te beschrijven in het performantiebestek én de kosten ervan een plaats te geven in de beheersovereenkomst van de publiek-private samenwerking voor de tiental op stapel liggende nieuwe gevangenissen. Voorwaarde is dat de kunstsector afstapt van haar 19de Eeuwse opvattingen.



PRISON GEAR

KENNISPLATFORM
VOOR HUMANE
GEVANGENIS
ARCHITECTUUR

 Met steun van
de Vlaamse overheid

KU LEUVEN **LUCA**